



รายงานประจำปี

การประเมินคุณภาพ

ประจำปี 2555

Self Assessment Report

**SAR**

ภาควิชาอายุรศาสตร์

คณะแพทยศาสตร์

มหาวิทยาลัยสงขลานครินทร์



รายงานประจำปีที่เป็นรายงานการประเมินคุณภาพภายใน  
Self Assessment Report (SAR)  
ประจำปีการศึกษา 2555

โดย  
ภาควิชาอายุรศาสตร์  
คณะแพทยศาสตร์ มหาวิทยาลัยสงขลานครินทร์

## คำนำ

### วัตถุประสงค์

รายงานประจำปีการประเมินคุณภาพภายใน (Self Assessment Report ; SAR) ประจำปีการศึกษา 2555 ภาควิชาอายุรศาสตร์ คณะแพทยศาสตร์ มหาวิทยาลัยสงขลานครินทร์ จัดทำขึ้นเพื่อรายงานผลการดำเนินงานการจัดการเรียนการสอนระดับการศึกษา ตามตัวบ่งชี้และเกณฑ์การประเมินตามกรอบแนวทางการประกันคุณภาพภายในที่กำหนดโดยสำนักงานคณะกรรมการการอุดมศึกษา (สกอ.) และสำนักงานรับรองมาตรฐานและประเมินคุณภาพการศึกษา (สมศ.) (องค์การมหาชน)

### องค์ประกอบ

#### องค์ประกอบที่ 1 ปรัชญา ปณิธาน วัตถุประสงค์ และแผนดำเนินการ

- 1.1 (สกอ.) กระบวนการพัฒนาแผน
- 16.1 (สมศ.) ผลการบริหารสถาบันให้เกิดอัตลักษณ์

#### องค์ประกอบที่ 2 การผลิตบัณฑิต

- 2.5 (สกอ.) ห้องสมุด อุปกรณ์การศึกษา และสภาพแวดล้อมการเรียนรู้
- 2.6 (สกอ.) ระบบและกลไกการจัดการเรียนการสอน

#### องค์ประกอบที่ 3 กิจกรรมการพัฒนานักศึกษา

- 3.2 (สกอ.) ระบบและกลไกการส่งเสริมกิจกรรมนักศึกษา

### ช่วงเวลาที่ยังรายงาน

การรายงานผลการดำเนินงานด้านการศึกษาอยู่ในกรอบระยะเวลาตามรอบปีการศึกษา 2555 (1 มิถุนายน 2555 – 31 พฤษภาคม 2556) ส่วนผลการดำเนินงานภารกิจด้านอื่น ๆ เป็นไปตามรอบปีงบประมาณ 2555 (1 ตุลาคม 2554 – 30 กันยายน 2555) และปีปฏิทิน 2555 (1 มกราคม 2555 – 31 ธันวาคม 2555)

(ผู้ช่วยศาสตราจารย์นายแพทย์พงศ์ศักดิ์ ด่านเดชา)

หัวหน้าภาควิชาอายุรศาสตร์

กรกฎาคม 2556

# สารบัญ

	หน้า
คำนำ	ก
สารบัญ	ข
<b>1. ข้อมูลเบื้องต้นของภาควิชา</b>	
1.1 บทสรุปสำหรับผู้บริหาร	1
1.2 ชื่อหน่วยงาน ที่ตั้ง และประวัติความเป็นมาโดยย่อ	3
1.3 ปรัชญา ปณิธาน เป้าหมายและวัตถุประสงค์	5
1.4 โครงสร้างองค์กร และโครงสร้างการบริหาร	7
1.5 รายชื่อผู้บริหาร กรรมการบริหาร กรรมการสภาชุดปัจจุบัน	8
1.6 จำนวนหลักสูตร และรายวิชาที่เปิดสอน	10
1.7 จำนวนนักศึกษา	11
1.8 จำนวนอาจารย์และบุคลากร	13
1.9 ข้อมูลพื้นฐานโดยย่อเกี่ยวกับงบประมาณ อาคารสถานที่	13
1.10 เอกลักษณ์หรือวัฒนธรรมของสถาบัน	13
1.11 ระบบประกันคุณภาพของภาควิชา	14
1.12 ผลการปรับปรุงตามข้อเสนอแนะของผลการประเมินปีที่ผ่านมา	14
1.13 ตารางสรุปคะแนนและผลประเมินรายองค์ประกอบของคณะ	15
<b>2. ผลการดำเนินงานประจำปีการศึกษา 2555</b>	
<b>องค์ประกอบที่ 1 ปรัชญา ปณิธาน วัตถุประสงค์ และแผนดำเนินการ</b>	
- 1.1 (สกอ.) กระบวนการพัฒนาแผน	16
- ๑๖.๑ (สมศ.) ผลการบริหารสถาบันให้เกิดอัตลักษณ์	20
<b>องค์ประกอบที่ 2 การผลิตบัณฑิต</b>	
- 2.5 (สกอ.) ห้องสมุด อุปกรณ์การศึกษา และสภาพแวดล้อมการเรียนรู้	22
- 2.6 (สกอ.) ระบบและกลไกการจัดการเรียนการสอน	25
<b>องค์ประกอบที่ 3 กิจกรรมการพัฒนานักศึกษา</b>	
- 3.2 (สกอ.) ระบบและกลไกการส่งเสริมกิจกรรมนักศึกษา	29
<b>องค์ประกอบที่ 4 การวิจัย</b>	
- 4.1 (สกอ.) ระบบและกลไกการพัฒนางานวิจัยหรืองานสร้างสรรค์	33
- 4.2 (สกอ.) ระบบและกลไกการจัดการความรู้จากงานวิจัยหรืองานสร้างสรรค์	37

- 4.3 (สกอ.) เงินสนับสนุนงานวิจัยหรืองานสร้างสรรค์ต่อจำนวนอาจารย์ประจำและนักวิจัยประจำ	39
- ๕ (สมศ.) งานวิจัยหรืองานสร้างสรรค์ที่ได้รับการตีพิมพ์หรือเผยแพร่	41
- ๖ (สมศ.) งานวิจัยหรืองานสร้างสรรค์ที่นำไปใช้ประโยชน์	44
- ๗ (สมศ.) ผลงานวิชาการที่ได้รับการรับรองคุณภาพ	46
- การ SWOT ตามองค์ประกอบ	47
<b>องค์ประกอบที่ 5 การบริการวิชาการแก่สังคม</b>	
- 5.1 (สกอ.) ระบบและกลไกการบริการวิชาการแก่สังคม	48
- 5.2 (สกอ.) กระบวนการบริการทางวิชาการให้เกิดประโยชน์ต่อสังคม	51
<b>องค์ประกอบที่ 9 ระบบและกลไกการประกันคุณภาพ</b>	
- 9.1 (สกอ.) ระบบและกลไกการประกันคุณภาพการศึกษาภายใน	54
- ๑๕ (สมศ.) ผลประเมินการประกันคุณภาพภายในรับรองโดยต้นสังกัด	57
<b>3. แบบฟอร์มแผน-ผล การดำเนินงานของปีการศึกษา 2553-2558</b>	59
<b>4. ภาคผนวก เอกสารอ้างอิง</b>	60

## 1. ข้อมูลเบื้องต้นของภาควิชา

### 1.1 บทสรุปผู้บริหาร

รายงานประจำปีการประเมินคุณภาพการศึกษา ปีการศึกษา 2554 ภาควิชาอายุรศาสตร์ได้พิจารณา ทบทวนการดำเนินงานและผลการดำเนินงานตามมาตรฐานด้านต่าง ๆ ในส่วนที่ภาควิชารับผิดชอบหลัก เพื่อให้ ผู้บริหารและผู้ประเมินคุณภาพการศึกษาเข้าใจสภาพปัจจุบันของภาควิชาได้อย่างรวดเร็วและครอบคลุม ผลการ ทบทวนสามารถสรุปได้ดังนี้

### องค์ประกอบที่ 1 ปรัชญา ปณิธาน วัตถุประสงค์ และแผนดำเนินการ

ภาควิชาอายุรศาสตร์ นำแผนปฏิบัติการและแผนกลยุทธ์ที่ได้จากการสัมมนาภาควิชาประจำปี 2554 จากปรัชญา วิสัยทัศน์ พันธกิจ มาพิจารณาทบทวน วิเคราะห์และวางแผนพัฒนางานแต่ละด้านในปีต่อไป โดยให้แต่ละฝ่ายนำเสนอผลการดำเนินงาน จุดด้อย จุดแข็ง และโอกาสพัฒนา เพื่อให้อาจารย์และบุคลากรทุกคนได้มีส่วนร่วม ในการเสนอแนะข้อคิดเห็นต่าง ๆ ในที่ประชุมสัมมนาภาควิชา และนำผลการดำเนินงานเข้าเสนอพิจารณาปรับปรุง และพัฒนาในที่ประชุมภาควิชาเป็นประจำ ซึ่งกำหนดให้มีการประชุมภาควิชาเป็นประจำทุกเดือนเดือนละ 2 ครั้ง เพื่อให้สอดคล้องกับวิสัยทัศน์ พันธกิจ ทั้งในด้านการจัดการเรียนการสอนระดับปริญญา การจัดการฝึกอบรมแพทย์ เฉพาะทางระดับหลังปริญญาและการศึกษาต่อเนื่อง การให้บริการรักษาพยาบาลทั้งในและนอกแผนก รวมถึง งานวิจัย ผู้รับผิดชอบงานแต่ละกลุ่มงานได้นำเสนอรายงานผลการดำเนินงานของแต่ละตัวชี้วัด แผนปฏิบัติงานและกล ยุทธ์ในการพัฒนางานต่อไป นอกจากนี้ยังได้นำรายงานผลการดำเนินงานตามดัชนีชี้วัดหลัก (KPIs) แจ้งให้อาจารย์ ทุกท่านทราบทุกไตรมาส เพื่อให้มีพัฒนาการอย่างต่อเนื่อง

### องค์ประกอบที่ 2 การผลิตบัณฑิต

ภาควิชาอายุรศาสตร์ รับผิดชอบหลักในการจัดการเรียนการสอนในหลักสูตรแพทยศาสตรศึกษา จำนวน 6 รายวิชา ได้แก่ รายวิชาสุขภาพและโรคของผู้ใหญ่และผู้สูงอายุ 1 – 5 สำหรับนักศึกษาแพทย์ระดับคลินิก ชั้น ปีที่ 4 และปีที่ 5 และรายวิชาเวชปฏิบัติอายุรกรรม สำหรับนักศึกษาชั้นปีที่ 6 และดำเนินการจัดการเรียนการสอนตาม หลักปรัชญาการเรียนการสอนของคณะที่เน้นให้ผู้เรียนเป็นศูนย์กลางโดยใช้ปัญหาเป็นฐาน (PBL) และการแพทย์เชิง ประจักษ์ (Evidence-base medicine) และส่งเสริมการเรียนรู้ด้วยตนเอง และจัดกิจกรรมวิชาการหลากหลายรูปแบบ ทั้งการบรรยาย กิจกรรมกลุ่มย่อย ส่งเสริมการเรียนรู้ด้วยตนเอง การฝึกปฏิบัติงานในหอผู้ป่วยอายุรกรรมสามัญทั้งใน และนอกเวลาราชการ ส่งเสริมการเรียนรู้การดูแลผู้ป่วยนอกโดยจัดให้นักศึกษาแพทย์ชั้นปีที่ 5 ได้เรียนรู้ที่คลินิกอายุร กรรมและคลินิกโรคเฉพาะทาง คนละ 2 สัปดาห์

ภาควิชาอายุรศาสตร์ เน้นให้อาจารย์ทุกท่าน ส่งเสริมการดูแลผู้ป่วยแบบองค์รวม และการใช้เวชจริย ศาสตร์ในการเรียนการสอนทุกกิจกรรม เพื่อให้ได้บัณฑิตที่มีคุณภาพและคุณธรรมตามเป้าหมายในการจัดการเรียน การสอนของภาควิชา สำหรับอาจารย์ซึ่งเป็นส่วนสำคัญในการเรียนการสอนและคุณภาพบัณฑิต ภาควิชาฯ ได้ส่งเสริม และพัฒนาศักยภาพในการเป็นอาจารย์แพทย์โดยการกระตุ้นและเชิญชวนให้อาจารย์เข้าอบรมทางวิชาการและ กิจกรรมวิชาการต่าง ๆ ที่เกี่ยวข้องทางด้านแพทยศาสตรศึกษาไม่ว่าจะเป็นหน่วยงานภายในหรือภายนอกเป็นผู้จัด นอกจากนี้เพื่อให้การจัดการเรียนการสอนในแต่ละรายวิชาเป็นไปด้วยความเรียบร้อยและยุติธรรม จึงเปิดโอกาสให้ผู้มี

ส่วนได้ส่วนเสียที่สำคัญคือ คณาจารย์และนักศึกษาได้มีส่วนร่วมในการให้ความเห็นเกี่ยวกับการจัดกิจกรรมการเรียน การสอน การวัดและประเมินผลการเรียนรู้ ทำให้ภาควิชาฯ มีการปรับปรุงและพัฒนาอย่างต่อเนื่อง

ในด้านคุณภาพบัณฑิตในปี 2554 เป็นการดำเนินงานในระดับคณะ

### **องค์ประกอบที่ 3 กิจกรรมการพัฒนานักศึกษา**

ดำเนินการในระดับคณะ

### **องค์ประกอบที่ 4 การวิจัย**

ภาควิชาอายุรศาสตร์ ส่งเสริมการทำงานวิจัยและงานนวัตกรรม/สร้างสรรค์ต่าง ๆ ทั้งในระดับอาจารย์ และบุคลากรสายสนับสนุน เพื่อเป็นการตอบสนองต่อวิสัยทัศน์ในการเป็นผู้นำทางวิชาการด้านอายุรศาสตร์ มี คณะกรรมการฝ่ายวิจัยทำหน้าที่กำหนดทิศทางงานวิจัยของภาควิชาและนำเสนอให้คณาจารย์ร่วมพิจารณา คณะกรรมการฝ่ายวิจัย จะทำหน้าที่ในการกำกับดูแลงานวิจัยของแพทย์ใช้ทุน แพทย์ประจำบ้าน และเฟลโลว์ (Fellow) ทุกชั้นปี มีการกำหนดตารางการนำเสนอโครงร่างงานวิจัย และการนำเสนอผลงานวิจัยต่อคณาจารย์และกรรมการ พิจารณา คณะกรรมการฝ่ายวิจัยได้กำหนดแนวทางในการทำงานวิจัยของอาจารย์โดยเฉพาะในกลุ่มอาจารย์ใหม่ รวมถึงแพทย์ใช้ทุน และแพทย์ประจำบ้าน สำหรับอาจารย์ประจำมีความตั้งใจในการพัฒนางานวิจัย และเข้าอบรม ระเบียบวิธีวิจัยและการใช้สถิติเป็นระยะ

หน่วยสนับสนุนงานวิจัยภาควิชาอายุรศาสตร์ (สวอ.) สามารถส่งเสริมการทำงานวิจัยของอาจารย์ ประจำ แพทย์ใช้ทุน แพทย์ประจำบ้าน และเฟลโลว์ เพื่ออุทิศตัวผู้เชี่ยวชาญสาขาอายุรศาสตร์ทั่วไป และอนุสาขา ต่าง ๆ ในการลงข้อมูลและวิเคราะห์ข้อมูลอย่างง่าย ผลงานวิจัยของภาควิชาในภาพรวมมีแนวโน้มที่ดีขึ้นอย่างต่อเนื่อง ทั้งยังส่งเสริมให้มีการนำผลงานวิจัยไปใช้ประโยชน์โดยการกระตุ้นการเผยแพร่ไปสู่วงการวิชาชีพ และการเรียน การสอนที่เกี่ยวข้อง

### **องค์ประกอบที่ 5 การบริการวิชาการแก่สังคม**

ภาควิชาอายุรศาสตร์ ได้มีการวางแผนในการให้บริการวิชาการแก่สังคมโดยเฉพาะประชาชน บุคลากร ทางการแพทย์ และแพทย์ในภาคใต้ มีการวางแผนการจัดกิจกรรมหลักคือ การจัดประชุมวิชาการทางอายุรศาสตร์ อายุรศาสตร์สัญจร การจัดประชุมและอบรมทางวิชาการเฉพาะสาขา การให้ความร่วมมือในการจัดประชุมวิชาการ ประจำปีของคณะแพทยศาสตร์ การให้ความรู้แก่ประชาชนในโอกาสต่าง ๆ เช่น วันมหิดล วันงดสูบบุหรี่โลก วันไตโลก วันหัวใจโลก ฯลฯ ภาควิชามีส่วนร่วมในการวางแผนกำหนดหัวข้อเรื่องที่ทันสมัยและเป็นที่ต้องการของผู้รับบริการ และร่วมดำเนินงานด้านต่าง ๆ จนสำเร็จลุล่วงไปด้วยดีและได้รับการตอบรับเป็นอย่างดีจากผู้รับบริการ ภาควิชา สนับสนุนและส่งเสริมให้ทุกสาขาวิชาจัดบริการวิชาการแก่สังคมทั้งแบบให้เปล่า และ/หรือเก็บค่าลงทะเบียนดังที่ได้ ปรากฏในรายงาน

### **องค์ประกอบที่ 6 การทำนุบำรุงศิลปวัฒนธรรม**

ดำเนินการในระดับคณะ

## องค์ประกอบที่ 7 การบริหารและการจัดการ

ภาควิชาอายุรศาสตร์ได้ดำเนินงานตามแนวทางและแผนกลยุทธ์ในการปฏิบัติงานโดยหัวหน้าภาควิชาปฏิบัติงานอย่างมีธรรมาภิบาล เป็นผู้ร่วมกำหนดกับคณาจารย์ในการแสวงหาวิสัยทัศน์ กำหนดพันธกิจ นโยบาย แผนกลยุทธ์และแผนปฏิบัติงานในการพัฒนาภาควิชา โดยให้บุคลากรทุกระดับมีส่วนร่วมในการพัฒนาภาควิชา มีดัชนีชี้วัดหลักเป็นเครื่องมือในการวัดผลการดำเนินงานตามภารกิจหลัก และติดตามปรับปรุงดัชนีชี้วัดหลักจากการวิเคราะห์ผลการดำเนินงานทุกไตรมาส

## องค์ประกอบที่ 8 การเงินและงบประมาณ

ดำเนินการในระดับคณะ

## องค์ประกอบที่ 9 ระบบและกลไกการประกันคุณภาพ

ภาควิชาอายุรศาสตร์ได้ดำเนินงานตามนโยบายการพัฒนาและการประกันคุณภาพของคณะแพทยศาสตร์ อีกทั้งยังเป็นการตอบสนองต่อเป้าหมายและวิสัยทัศน์ของภาควิชาอายุรศาสตร์ที่จะเป็นศูนย์กลางและผู้ชี้นำทางวิชาการ การเรียนการสอน การวิจัย และการบริการทางอายุรศาสตร์ โดยได้แบ่งการทำงานเป็นหน่วยย่อยที่สำคัญ คือ ฝ่ายการศึกษาระดับปริญญา ฝ่ายการศึกษาระดับหลังปริญญาและการศึกษาต่อเนื่อง ฝ่ายบริการ ฝ่ายวิจัย และฝ่ายบริหาร เพื่อบริหารและพัฒนารวมถึงการจ้ดระบบการดำเนินงาน ระบบการตรวจสอบผลการดำเนินงาน และการวางแผนพัฒนางานในแต่ละฝ่ายอย่างเป็นรูปธรรมโดยการอิงตามเกณฑ์ของคณะ ภาควิชาได้ดำเนินการตามแผนที่วางไว้เกือบทั้งหมด ได้นำเสนอผลการดำเนินงานด้านการประกันคุณภาพตามภารกิจเป้าหมายต่อคณะ ตามกำหนด นอกจากนี้การจัดการเรียนการสอนในระดับปริญญาและการฝึกอบรมแพทย์เฉพาะทางระดับหลังปริญญาและการศึกษาต่อเนื่อง ได้รับการประเมินคุณภาพการจัดการเรียนการสอนและการประเมินสถาบันฝึกอบรมทั้งจากคณะกรรมการภายในและภายนอกสถาบันเป็นประจำทุกปี ส่งผลให้ภาควิชาอายุรศาสตร์ได้มีการปรับปรุงและพัฒนาตนเองอย่างต่อเนื่อง

### 1.2 ชื่อหน่วยงาน ที่ตั้ง และประวัติความเป็นมาโดยย่อ

**ชื่อคณะ/ภาควิชา :** ภาควิชาอายุรศาสตร์ คณะแพทยศาสตร์ มหาวิทยาลัยสงขลานครินทร์  
**ที่ตั้ง :** โรงพยาบาลสงขลานครินทร์ ชั้น 12 อาคารจิตเวช ศัลยศาสตร์ และอายุรศาสตร์  
เลขที่ 15 ถนนกาญจนวนิช ตำบลคอหงส์  
อำเภอหาดใหญ่ จังหวัดสงขลา รหัสไปรษณีย์ 90110  
โทรศัพท์ 0 7445 1451 - 2, 0 7445 1454 - 6  
โทรสาร 0 7442 9385  
E-mail address: med@medicine.psu.ac.th



## ความเป็นมา

สภาการศึกษาแห่งชาติ ได้มีมติอนุมัติให้จัดตั้งคณะแพทยศาสตร์ มหาวิทยาลัยสงขลานครินทร์เมื่อวันที่ 17 สิงหาคม 2514 โดยมีเป้าหมายในการผลิตบุคลากรทางการแพทย์ พยาบาล และเจ้าหน้าที่สาธารณสุขทุกประเภท เพื่อตอบสนองความต้องการของประเทศและส่วนภูมิภาค โดยเฉพาะในภาคใต้ และ เมื่อวันที่ 19 กันยายน 2515 ได้มีประกาศราชกิจจานุเบกษาให้คณะแพทยศาสตร์ เป็นหน่วยงานระดับคณะเป็นลำดับที่ 4 ของมหาวิทยาลัยสงขลานครินทร์ ในระยะแรกประกอบด้วย 11 ภาควิชาและ 2 หน่วยงาน คณะแพทยศาสตร์ เปิดรับนักศึกษาแพทย์รุ่นแรกในปีการศึกษา 2516 จำนวน 35 คน ในช่วงแรกนักศึกษาเรียนภาคทฤษฎีที่คณะวิทยาศาสตร์ มหาวิทยาลัยสงขลานครินทร์ วิทยาเขตหาดใหญ่ และขึ้นชั้นคลินิกในปี 2519 ที่โรงพยาบาลหาดใหญ่

เดือนกุมภาพันธ์ 2525 โรงพยาบาลสงขลานครินทร์ เปิดให้บริการการรักษาผู้ป่วยในจำนวน 100 เตียง แรก ภาควิชาอายุรศาสตร์เปิดให้บริการผู้ป่วยนอกเฉพาะคลินิกโรคผิวหนัง ในวันที่ 14 กันยายน 2525 ภาควิชาอายุรศาสตร์เปิดบริการผู้ป่วยในหอผู้ป่วยอายุรกรรมที่โรงพยาบาลสงขลานครินทร์ จำนวน 15 เตียงตั้งอยู่ที่ห้องสังเกตอาการ ชั้น basement มีผู้ป่วยชายและหญิงอยู่ร่วมกัน เดือนธันวาคม เปิดบริการผู้ป่วยนอกคลินิกอายุรกรรมทั่วไป ปี 2526 เพิ่มการบริการผู้ป่วยในเป็น 25 เตียง วันที่ 22 กุมภาพันธ์ 2526 เป็นวันเปิดห้องตรวจโรคผู้ป่วยนอกของโรงพยาบาลสงขลานครินทร์อย่างเป็นทางการ มีห้องตรวจโรคผู้ป่วยนอกใหม่ประมาณ 34 ห้อง ภาควิชาให้บริการจำนวน 6 ห้อง เป็นห้องตรวจโรคอายุรกรรมทั่วไปจำนวน 4 ห้อง และห้องตรวจโรคผิวหนังจำนวน 2 ห้อง นอกจากนี้ยังมีห้องตรวจโรคเฉพาะทางจำนวน 3 ห้อง ได้แก่ ห้องตรวจคลื่นไฟฟ้าหัวใจ (ECG) 1 ห้อง ห้องตรวจคลื่นสมองไฟฟ้า (EEG) 1 ห้อง และห้องตรวจจสมรรถภาพปอด 1 ห้อง การเรียนการสอนยังคงจัดที่โรงพยาบาลสงขลานครินทร์และโรงพยาบาลหาดใหญ่เช่นเดิม วันที่ 2 มิถุนายน 2526 ได้ย้ายหอผู้ป่วยอายุรกรรมไปอยู่ที่อาคารสูติ-นรีเวชกรรม ชั้น 8 โรงพยาบาลสงขลานครินทร์ และเพิ่มเตียงจาก 25 เป็น 33 และ 46 เตียงตามลำดับ ในปี 2526 นี้ ภาควิชาได้รับอนุมัติจากแพทยสภาให้เป็นแหล่งฝึกอบรมแพทย์ประจำบ้านสาขาอายุรศาสตร์ทั่วไป เพื่อขอรับวุฒิบัตรแสดงความรู้ความชำนาญในการประกอบวิชาชีพเวชกรรม จำนวน 6 อัตรา แต่ยังไม่มีการสมัครเข้ารับการฝึกอบรมในหลักสูตรดังกล่าว

เดือนมกราคม 2527 ภาควิชาย้ายสำนักงานภาควิชามาประจำอยู่ที่ชั้น 12 อาคารโรงพยาบาลสงขลานครินทร์ จนถึงปัจจุบัน เดือนเมษายน ย้ายหอผู้ป่วยอายุรกรรมจากอาคารสูติ-นรีเวชกรรม ชั้น 8 มาอยู่ที่หอผู้ป่วยอายุรกรรมหญิง ชั้น 11 จำนวน 30 เตียง และหอผู้ป่วยอายุรกรรมชายชั้น 10 จำนวน 40 เตียง รวม 70 เตียง ในเดือนกรกฎาคม เปิดหอผู้ป่วยเพิ่มเติมเป็นหอพิเศษอายุรกรรม-ศัลยกรรม ชั้น 7 เป็นผู้ป่วยอายุรกรรมจำนวน 7 เตียงและผู้ป่วยศัลยกรรม 7 เตียง

ปี 2528 ภาควิชาอายุรศาสตร์ได้รับการจัดสรรนักศึกษาแพทย์ผู้ทำสัญญาฯ ให้มาปฏิบัติราชการชุดใช้ทุนที่ภาควิชา (แพทย์ใช้ทุน) เป็นปีแรก จำนวน 6 คน และฝึกอบรมในหลักสูตรแพทย์ประจำบ้านสาขาอายุรศาสตร์ทั่วไป ต่อมาปี 2534 จึงได้เริ่มจัดการประชุมวิชาการทางอายุรศาสตร์ประจำปีสำหรับแพทย์และบุคลากรสาธารณสุขโดยเฉพาะในเขตจังหวัดภาคใต้

คณะแพทยศาสตร์ได้มีการปรับหลักสูตรแพทยศาสตรบัณฑิต เพื่อให้สอดคล้องกับเกณฑ์ของทบวงมหาวิทยาลัย อย่างต่อเนื่องจนในปี 2544 ได้มีการปรับเปลี่ยนการจัดการศึกษาในหลักสูตรแพทยศาสตรบัณฑิต ฉบับปรับปรุงใหม่ 2544 โดยภาควิชาอายุรศาสตร์เป็นแกนหลักในการจัดการเรียนการสอน เป็นรายวิชาสุขภาพและโรคของผู้ใหญ่และผู้สูงอายุ 1, 2, 3 (Health and Diseases of Adults and Elderly I, II, III) สำหรับ

นักศึกษาแพทย์ชั้นปี 4 จำนวน 10 หน่วยกิต โดยบูรณาการการเรียนการสอนร่วมกับ ภาควิชาศัลยศาสตร์ ภาควิชา จิตเวชศาสตร์ ภาควิชาจักษุวิทยา ภาควิชาพยาธิวิทยา และภาควิชารังสีวิทยา สำหรับนักศึกษาแพทย์ชั้นปี 5 และ ชั้นปี 6 ยังคงใช้หลักสูตรเดิม ปี 2545 ปรับปรุงรายวิชาสำหรับนักศึกษาแพทย์ชั้นปี 5 เป็นรายวิชาสุขภาพและโรค ของผู้ใหญ่และผู้สูงอายุ 4, 5 (Health and Diseases of Adults and Elderly IV, V) จำนวน 8 หน่วยกิต และปรับ รายวิชาสำหรับนักศึกษาแพทย์ชั้นปี 6 ในปี 2546 เป็นรายวิชาเวชปฏิบัติอายุรกรรม จำนวน 10 หน่วยกิต ในเดือน สิงหาคม 2544 โรงพยาบาลสงขลานครินทร์ได้ผ่านการตรวจเยี่ยมและรับรองคุณภาพโรงพยาบาลจากคณะผู้เยี่ยมชม สํารวจจากสถาบันพัฒนาคุณภาพโรงพยาบาล (Hospital accreditation survey) เป็นโรงพยาบาลที่เป็นโรงเรียน แพทย์แห่งแรกในประเทศไทยที่ผ่านการตรวจเยี่ยมและรับรองคุณภาพโรงพยาบาล เดือนตุลาคม 2546 ราชวิทยาลัย อายุรแพทย์แห่งประเทศไทย ตรวจรับรองและประเมินสถาบันฝึกอบรมแพทย์ประจำบ้านสาขาอายุรศาสตร์ทั่วไปที่ภาควิชา อายุรศาสตร์ คณะแพทยศาสตร์ มหาวิทยาลัยสงขลานครินทร์ ซึ่งได้ผ่านการรับรองการประเมินคุณภาพการศึกษาเป็นปีแรก

คณะแพทยศาสตร์ ได้ผลิตแพทย์และบุคลากรทางการแพทย์พร้อมกับการใช้โรงพยาบาลสงขลา นครินทร์เป็นสถานที่ฝึกปฏิบัติงานของนักศึกษาแพทย์ ได้มีการปรับปรุงและพัฒนาหลักสูตรแพทยศาสตรศึกษา ซึ่ง ภาควิชาอายุรศาสตร์มีการปรับปรุงและพัฒนารายวิชาที่ภาควิชารับผิดชอบหลัก และร่วมกับภาควิชาที่เกี่ยวข้องอย่าง สม่่าเสมอและต่อเนื่อง ปัจจุบัน รายวิชาสุขภาพและโรคของผู้ใหญ่และผู้สูงอายุ 1, 2, 3 (Health and Diseases of Adults and Elderly I, II, III) จำนวน 10 หน่วยกิต สำหรับนักศึกษาแพทย์ชั้นปี 4 แบ่งเป็น 3 กลุ่ม หมุนเวียน ปฏิบัติงานทุก 10 สัปดาห์ รายวิชาสุขภาพและโรคของผู้ใหญ่และผู้สูงอายุ 4, 5 (Health and Diseases of Adults and Elderly IV, V) จำนวน 8 หน่วยกิต สำหรับนักศึกษาแพทย์ชั้นปี 5 แบ่งเป็น 8 กลุ่ม หมุนเวียนปฏิบัติงานทุก 6 สัปดาห์ และรายวิชาเวชปฏิบัติอายุรกรรม จำนวน 10 หน่วยกิต สำหรับนักศึกษาแพทย์ภาคเวชปฏิบัติ (extern) ชั้นปี 6 แบ่งเป็น 8 กลุ่ม หมุนเวียนปฏิบัติงานทุก 6 สัปดาห์

การตรวจรับรองคุณภาพโรงพยาบาลสงขลานครินทร์ และการตรวจรับรองการประเมินสถาบันฝึกอบรม แพทย์เฉพาะทาง พร้อม ๆ กับจำนวนนักศึกษาแพทย์และแพทย์ที่เข้าฝึกอบรมเฉพาะทางที่เพิ่มขึ้นทุกปี ใน ขณะเดียวกันโรงพยาบาลสงขลานครินทร์ให้บริการทางการแพทย์ระดับตติยภูมิ และเป็นแหล่งพัฒนาวิชาการและเป็น ที่พึ่งพิงทางวิชาการสำหรับแพทย์และบุคลากรทางการแพทย์และสาธารณสุขโดยเฉพาะในเขตภาคใต้ควบคู่กันไป

### 1.3 ปรัชญา ปณิธาน เป้าหมายและวัตถุประสงค์

#### วิสัยทัศน์

เป็นผู้นำระดับประเทศด้านวิชาการและการบริการระดับตติยภูมิ มุ่งเน้นการแก้ปัญหาสาธารณสุข ด้าน อายุรกรรมในภาคใต้ อย่างมีมาตรฐานสากล ภายในปี พ.ศ. 2556 - 2560

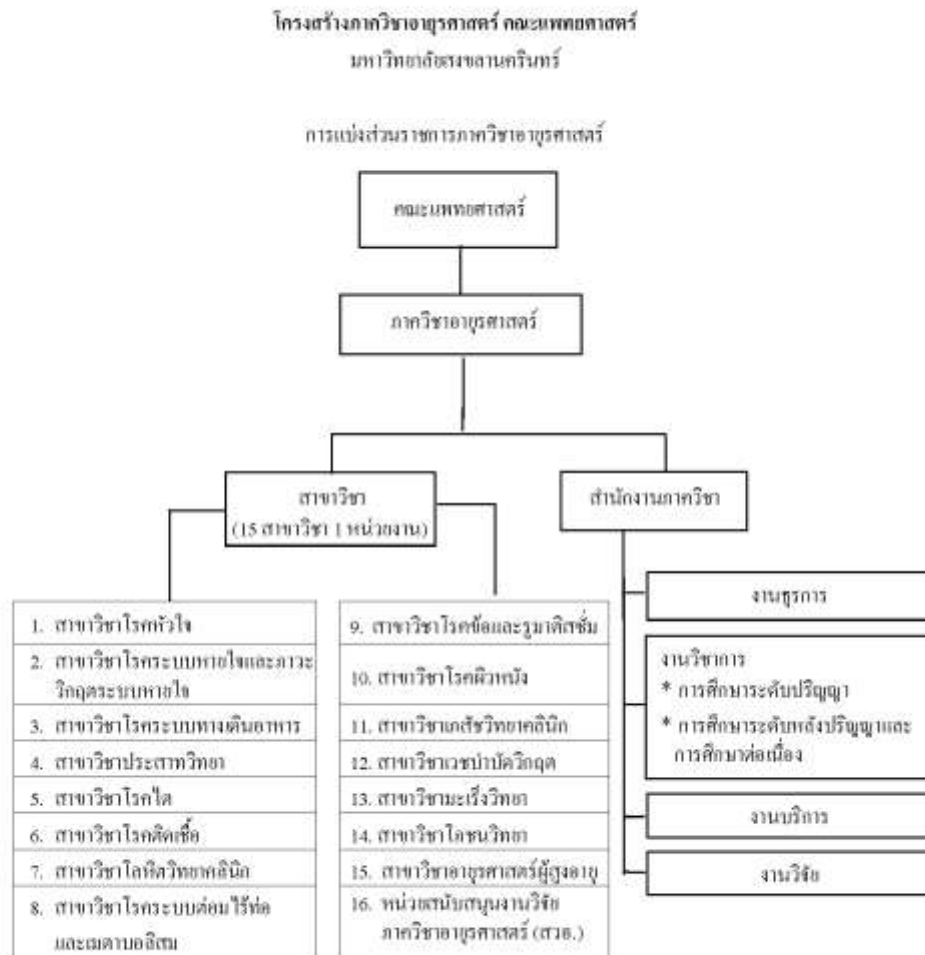
## พันธกิจ

1. ฝึกอบรมแพทย์ด้านอายุรศาสตร์และอนุสาขา ตลอดจนบุคลากรทางการแพทย์ เพื่อให้มีคุณภาพและคุณธรรมสอดคล้องกับความต้องการของสังคม
2. สนับสนุนการเรียนการสอนด้านอายุรศาสตร์แก่นักศึกษาแพทย์ และนักศึกษาวิทยาศาสตร์สุขภาพอื่น ๆ
3. สร้างและสนับสนุนงานวิจัยทางอายุรศาสตร์ที่มีคุณภาพและตอบสนองต่อปัญหาของประเทศ โดยเฉพาะปัญหาทางสาธารณสุขในภาคใต้
4. บริการทางอายุรศาสตร์โดยมุ่งเน้นระดับตติยภูมิอย่างมีคุณภาพตามมาตรฐานสากล
5. สร้างเครือข่ายและพัฒนาศักยภาพในการดูแลผู้ป่วยทางอายุรกรรมให้แก่แพทย์และบุคลากรทางการแพทย์ในโรงพยาบาลหรือศูนย์การแพทย์ข้างเคียง
6. เผยแพร่ความรู้ ชี้นำ และยกระดับมาตรฐานการปฏิบัติตนด้านสุขภาพของประชาชน
7. พัฒนาระบบบริหารที่มีประสิทธิภาพและธรรมาภิบาล เพื่อการทำงานเป็นทีมอย่างมีความสุข
8. พัฒนาคณาจารย์ที่ชัดเจน สอดคล้องกับศักยภาพและภาระงาน

## วัตถุประสงค์

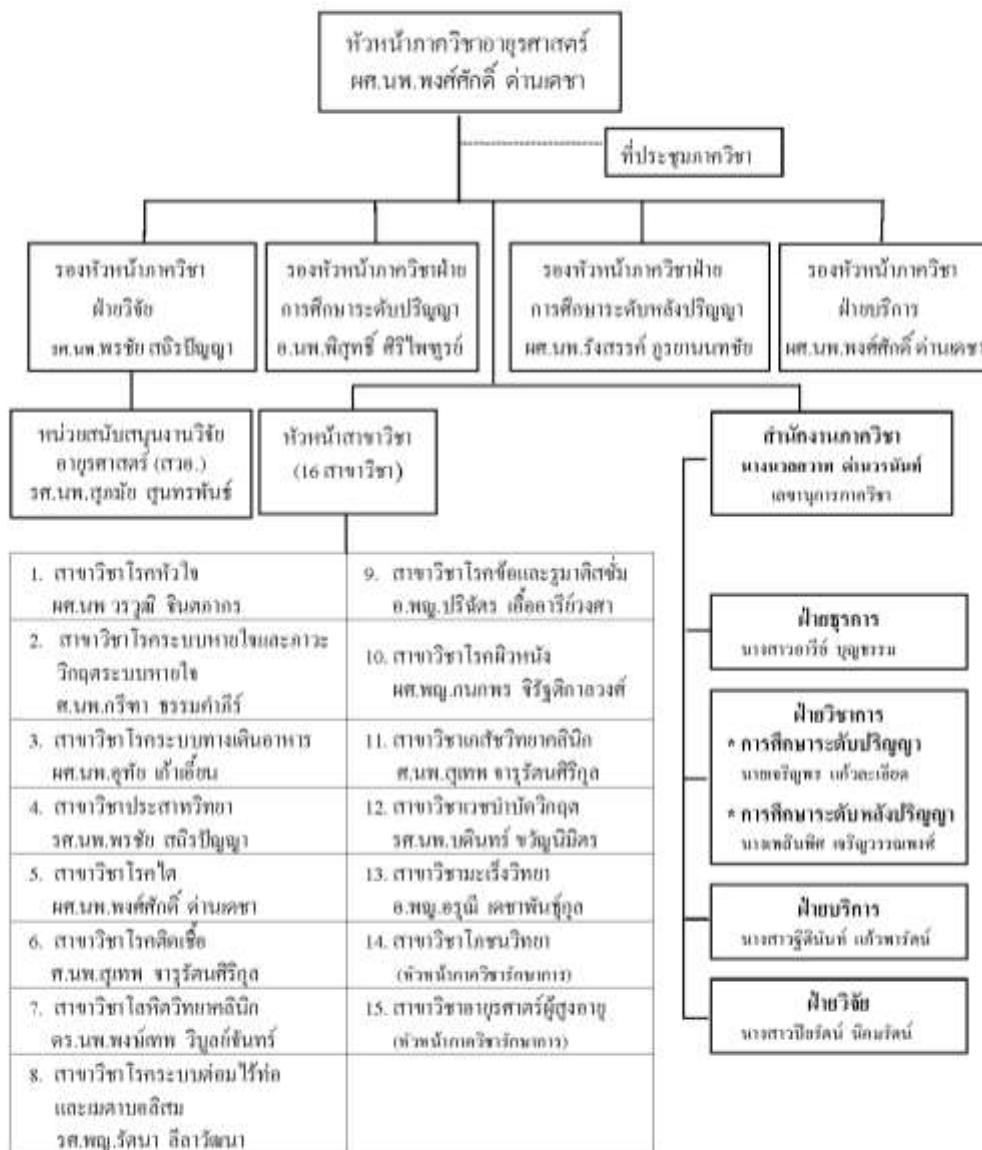
ภาควิชาอายุรศาสตร์ มีภารกิจหลักทั้งในด้านการจัดการเรียนการสอน การบริการวิชาการและการรักษาพยาบาล การวิจัย และการบริหารจัดการศึกษา เพื่อให้ภาควิชาอายุรศาสตร์สามารถทำคุณประโยชน์ต่อสังคมในทุกด้านได้ดังพันธกิจที่กำหนดไว้ จึงจัดให้มีการเรียนการสอนทุกระดับทั้งในระดับปริญญาตรีและสูงกว่าปริญญาตรีควบคู่ไปกับการบริการทางวิชาการในโรงพยาบาลสงขลานครินทร์ โดยเน้นขบวนการที่สามารถจัดทำงานวิจัยในส่วนที่เกี่ยวข้องได้ และเผยแพร่ความรู้ทั้งหลายสู่ชุมชนแก่บุคลากรทางการแพทย์และสาธารณสุขทุกประเภทอย่างกว้างขวาง

1.4 โครงสร้างองค์กร และโครงสร้างการบริหาร



แผนภูมิที่ 1 โครงสร้างภาควิชาอายุรศาสตร์

**การบริหารงานภาควิชาอายุรศาสตร์**  
คณะแพทยศาสตร์ มหาวิทยาลัยสงขลานครินทร์



**แผนภูมิที่ 2 โครงสร้างการบริหารงานภาควิชาอายุรศาสตร์**

**1.5 รายชื่อผู้บริหาร กรรมการบริหาร กรรมการสภาชุดปัจจุบัน**

- |   |  |
|---|--|
| 1) ผู้ช่วยศาสตราจารย์นายแพทย์พงศ์ศักดิ์ คำมเดชา   | หัวหน้าภาควิชาอายุรศาสตร์ และดูแลงานฝ่ายบริการ               |
| 2) รองศาสตราจารย์นายแพทย์พรชัย สติธิปัญญา         | รองหัวหน้าภาควิชาฝ่ายวิจัย                                   |
| 3) ผู้ช่วยศาสตราจารย์นายแพทย์รังสรรค์ ภูวยานนทชัย | รองหัวหน้าภาควิชาฝ่ายการศึกษา หลังปริญญาและการศึกษาต่อเนื่อง |
| 4) อาจารย์นายแพทย์พิสุทธ์ ศิริไพฑูรย์             | รองหัวหน้าภาควิชาฝ่ายการศึกษาปริญญา                          |

## รายนามอาจารย์ที่ปรึกษานักศึกษาแพทย์ประจำชั้นปี

- |   |  |
|---|--|
| 1) อาจารย์แพทย์หญิงปรีฉัตร เอื้ออารีวงศา          | นักศึกษาแพทย์ชั้นปีที่ 4                 |
| 2) อาจารย์แพทย์หญิงณัชชญา จำภูญกุล                | นักศึกษาแพทย์ชั้นปีที่ 4                 |
| 3) อาจารย์แพทย์หญิงปติพร ลิ้มอัมพรเพชร            | นักศึกษาแพทย์ชั้นปีที่ 5                 |
| 4) อาจารย์นายแพทย์พิสุทธิ ศรีไพฑูรย์              | นักศึกษาแพทย์ชั้นปีที่ 5                 |
| 5) อาจารย์แพทย์หญิงบุญจรรย์ ศรีไพฑูรย์            | นักศึกษาแพทย์ภาคเวชปฏิบัติ (ชั้นปีที่ 6) |
| 6) อาจารย์แพทย์หญิงสุวิภรณ์ วงศ์ประไพโรจน์        | นักศึกษาแพทย์ภาคเวชปฏิบัติ (ชั้นปีที่ 6) |
| 7) ผู้ช่วยศาสตราจารย์นายแพทย์รังสรรค์ ภูรยานนทชัย | แพทย์ใช้ทุนและแพทย์ประจำบ้าน             |

## หัวหน้าแพทย์ใช้ทุนและแพทย์ประจำบ้าน

นายแพทย์ธนวัติ ภัทรพันธกุล

## รายชื่อคณะ ฝ่ายต่าง ๆ ของภาควิชาอายุรศาสตร์

- 1) คณะกรรมการฝ่ายการศึกษาระดับปริญญา (Under graduation)
  - 1) อาจารย์นายแพทย์พิสุทธิศรีไพฑูรย์ รองหัวหน้าภาควิชา
  - 2) รองศาสตราจารย์นายแพทย์อานูภาพ เลชะกุล
  - 3) รองศาสตราจารย์แพทย์หญิงรัตนา ลีลาวัดมนา
  - 4) ผู้ช่วยศาสตราจารย์แพทย์หญิงพรเพ็ญ แสงถวัลย์
  - 5) ผู้ช่วยศาสตราจารย์แพทย์หญิงสุวรรณา เศรษฐวิฑูรย์
  - 6) อาจารย์แพทย์หญิงปติพร วศินานุกร
  - 7) อาจารย์แพทย์หญิงบุญจรรย์ ศรีไพฑูรย์
  - 8) อาจารย์นายแพทย์ณรงค์เดช โสมิตพันธวงศ์
  - 9) อาจารย์แพทย์หญิงอุษณีย์ บุญศรีรัตน์
  - 10) อาจารย์แพทย์หญิงปรีฉัตร เอื้ออารีวงศา
  - 11) อาจารย์นายแพทย์สันติ ลิ้มอัมพรเพชร
  - 12) อาจารย์แพทย์หญิงณัชชญา จำภูญกุล
  - 13) อาจารย์นายแพทย์จิปต์ ขวัญแก้ว
  - 14) นายเจริญพร แก้วละเอียด
  - 15) นางสาวกาญจนา ร่มเย็น
- 2) คณะกรรมการฝ่ายการศึกษาระดับปริญญาและการศึกษาต่อเนื่อง (Post graduation)
  - 1) ผู้ช่วยศาสตราจารย์นายแพทย์รังสรรค์ ภูรยานนทชัย รองหัวหน้าภาควิชา
  - 2) ศาสตราจารย์นายแพทย์กรีธา ธรรมคำภีร์
  - 3) รองศาสตราจารย์นายแพทย์ธีระ พิรัชวิสุทธิ
  - 4) ผู้ช่วยศาสตราจารย์นายแพทย์อุทัย เก้าเอี้ยน
  - 5) อาจารย์แพทย์หญิงพิมพ์ศิริ ศรีพงศ์พันธุ์
  - 6) อาจารย์แพทย์หญิงจิรวดี สถิตย์เรืองศักดิ์

- 7) อาจารย์แพทย์หญิงดวงดา คงกับพันธ์
- 8) อาจารย์แพทย์หญิงดวงกมล ผดุงวิทย์วัฒนา
- 9) อาจารย์นายแพทย์วีรพงศ์ วัฒนาวณิช
- 10) นางเพลินพิศ วรรณพงศ์
- 11) นางสาวกาญจนา ร่มเย็น

3) **คณะกรรมการฝ่ายบริการรักษาพยาบาล (Service)**

- 1) ผู้ช่วยศาสตราจารย์นายแพทย์พงศ์ศักดิ์ ด้านเดชา หัวหน้าภาควิชาดูแล
- 2) รองศาสตราจารย์นายแพทย์บัณฑิต ขวัญนิมิตร
- 3) ผู้ช่วยศาสตราจารย์แพทย์หญิงกนกพร จิรัฐติกาลวงศ์
- 4) ผู้ช่วยศาสตราจารย์นายแพทย์ศิวศักดิ์ จุทอง
- 5) ผู้ช่วยศาสตราจารย์นายแพทย์วรวิมล จินตภากร
- 6) อาจารย์นายแพทย์วรวงษ์ เสตสุบรรณ
- 7) อาจารย์แพทย์หญิงวรางคณา กীরติชานนท์
- 8) อาจารย์นายแพทย์ศรายุทธ ลูเซียนกีเตอร์
- 9) อาจารย์นายแพทย์นพดล ชำนาญผล
- 10) อาจารย์นายแพทย์สิริชัย ชีวธนากรณกุล
- 11) นางสาวสุตินันท์ แก้วพรัตน์

4) **คณะกรรมการฝ่ายวิจัย (Research)**

- 1) รองศาสตราจารย์นายแพทย์พรชัย สติรปัญญา รองหัวหน้าภาควิชา
- 2) ศาสตราจารย์นายแพทย์สุเทพ จารุรัตน์ศิริกุล
- 3) รองศาสตราจารย์นายแพทย์สุภมัย สุนทรพันธ์
- 4) รองศาสตราจารย์นายแพทย์คณิตพงษ์ ปราบพาล
- 5) อาจารย์นายแพทย์ศรัณยู สุวรรณอักษร
- 6) อาจารย์ดีออกเตอร์นายแพทย์พงษ์เทพ วิบูลย์จันทร์
- 7) อาจารย์แพทย์หญิงสุวิภรณ์ วงศ์ประไพโรจน์
- 8) อาจารย์แพทย์หญิงสิริพร จุทอง
- 9) อาจารย์แพทย์หญิงอรุณี เดชาพันธ์
- 10) นางธนากร หอทิวกุล
- 11) นางสาวปิยะรัตน์ นิคมรัตน์
- 12) นางสาวสุรัสวดี กิมตัน

1.6 **หลักสูตรและสาขาวิชาที่เปิดสอน**

1.6.1 **การศึกษาระดับปริญญา**

หลักสูตรแพทยศาสตรศึกษา รายวิชาที่รับผิดชอบหลัก

- 1) รายวิชา สุขภาพและโรคของผู้ใหญ่และผู้สูงอายุ 1 (รหัสวิชา 388-421)  
Health and Diseases of Adults and Elderly I
- 2) รายวิชา สุขภาพและโรคของผู้ใหญ่และผู้สูงอายุ 2 (รหัสวิชา 388-422)  
Health and Diseases of Adults and Elderly II

- 3) รายวิชา สุขภาพและโรคของผู้ใหญ่และผู้สูงอายุ 3 (รหัสวิชา 388-423)  
Health and Diseases of Adults and Elderly III
- 4) รายวิชา สุขภาพและโรคของผู้ใหญ่และผู้สูงอายุ 4 (รหัสวิชา 388-521)  
Health and Diseases of Adults and Elderly IV
- 5) รายวิชา สุขภาพและโรคของผู้ใหญ่และผู้สูงอายุ 5 (รหัสวิชา 388-522)  
Health and Diseases of Adults and Elderly V
- 6) รายวิชา เวชปฏิบัติอายุรกรรม (รหัสวิชา 388-621)  
Practice in internal medicine

### 1.6.2 การศึกษาระดับหลังปริญญาและการศึกษาต่อเนื่อง

หลักสูตรการฝึกอบรมแพทย์ประจำบ้านสาขาอายุรศาสตร์ทั่วไป จำนวน 2 หลักสูตร ได้แก่

1) หลักสูตรการฝึกอบรมแพทย์ประจำบ้านสาขาอายุรศาสตร์ของแพทยสภา ตามหลักสูตรราชวิทยาลัยอายุรแพทย์แห่งประเทศไทย เพื่อขอรับวุฒินับัตรแสดงความรู้ความชำนาญในการ ประกอบวิชาชีพอายุรแพทย์สาขาอายุรศาสตร์

2) หลักสูตรประกาศนียบัตรบัณฑิตชั้นสูงสาขาวิชาวิทยาศาสตร์การแพทย์คลินิก (ป.บ.ด.ชั้นสูง)

หลักสูตรการฝึกอบรมแพทย์เฉพาะทางอนุสาขา อิงตามหลักสูตรของสมาคมวิชาชีพแพทย์เฉพาะทางกำกับโดยราชวิทยาลัยอายุรแพทย์แห่งประเทศไทย และแพทยสภา

- 1) แพทย์ประจำบ้านสาขาประเภทที่ 1 (สาขาขาดแคลน) จำนวน 2 สาขา
  - (1) สาขาประสาทวิทยา
  - (2) สาขาโลหิตวิทยา
- 2) แพทย์ประจำบ้านสาขาต่อยอดเฉพาะทางอนุสาขา (Fellow) จำนวน 9 สาขา
  - (1) สาขาประสาทวิทยา
  - (2) อนุสาขาอายุรศาสตร์โรคเลือด
  - (3) อนุสาขาอายุรศาสตร์โรคระบบทางเดินอาหาร
  - (4) อนุสาขาอายุรศาสตร์ระบบทางเดินหายใจและภาวะวิกฤตระบบหายใจ
  - (5) อนุสาขาอายุรศาสตร์โรคติดเชื้อ
  - (6) อนุสาขาอายุรศาสตร์โรคระบบต่อมไร้ท่อและเมตาบอลิซึม
  - (7) อนุสาขาอายุรศาสตร์โรคไต
  - (8) อนุสาขาอายุรศาสตร์โรคหัวใจ
  - (9) อนุสาขาอายุรศาสตร์โรคข้อ

## 1.7 จำนวนนักศึกษา รวมทั้งสิ้น 427 คน

### 1.7.1 การศึกษาระดับปริญญา

- นักศึกษาแพทย์ปี 4 จำนวน 136 คน แบ่ง 3 กลุ่ม ๆ ละ 10 สัปดาห์
- นักศึกษาแพทย์ปี 5 จำนวน 134 คน แบ่ง 8 กลุ่ม ๆ ละ 6 สัปดาห์
- นักศึกษาแพทย์ภาคเวชปฏิบัติ จำนวน 157 คน แบ่ง 8 กลุ่ม ๆ ละ 6 สัปดาห์



### 1.7.2 การศึกษาระดับหลังปริญญา

- สาขาอายุรศาสตร์ทั่วไป จำนวน 46 คน
  - แพทย์ใช้ทุนปีที่ 1 จำนวน 12 คน
  - แพทย์ใช้ทุนปีที่ 2 จำนวน 11 คน
  - แพทย์ใช้ทุนปีที่ 3 จำนวน 10 คน
  - แพทย์ใช้ทุนปีที่ 4 จำนวน 7 คน
  - แพทย์ประจำบ้านปีที่ 1 จำนวน 1 คน
  - แพทย์ประจำบ้านปีที่ 2 จำนวน 3 คน
  - แพทย์ประจำบ้านปีที่ 3 จำนวน 1 คน
- สาขาประสาทวิทยา จำนวน 1 คน
  - แพทย์ใช้ทุนปีที่ 2 จำนวน 1 คน
  - แพทย์ประจำบ้าน ปี 1 จำนวน 1 คน
  - แพทย์ประจำบ้าน ปี 3 จำนวน 1 คน

### 1.7.3 การศึกษาต่อเนื่อง อนุสาขา

แพทย์ประจำบ้านสาขาต่อยอดเฉพาะทางอนุสาขา (Fellow) จำนวน 18 คน

- สาขาประสาทวิทยา
  - เฟลโลว์ (Fellow) ปี 1 จำนวน 1 คน
  - เฟลโลว์ (Fellow) ปี 2 จำนวน 1 คน
- อนุสาขาโรคเลือด
  - เฟลโลว์ (Fellow) ปี 1 จำนวน 1 คน
  - เฟลโลว์ (Fellow) ปี 2 จำนวน 1 คน
- อนุสาขาอายุรศาสตร์โรคระบบทางเดินอาหาร
  - เฟลโลว์ (Fellow) ปี 1 จำนวน 3 คน
  - เฟลโลว์ (Fellow) ปี 2 จำนวน 2 คน
- อนุสาขาอายุรศาสตร์ระบบทางเดินหายใจและภาวะวิกฤติระบบหายใจ
  - เฟลโลว์ (Fellow) ปี 1 จำนวน 1 คน
  - เฟลโลว์ (Fellow) ปี 2 จำนวน 2 คน
- อนุสาขาอายุรศาสตร์โรคติดเชื้อ
  - เฟลโลว์ (Fellow) ปี 1 จำนวน 2 คน
  - เฟลโลว์ (Fellow) ปี 2 จำนวน 1 คน
- อนุสาขาอายุรศาสตร์โรคระบบต่อมไร้ท่อและเมตาบอลิซึม
  - เฟลโลว์ (Fellow) ปี 1 จำนวน 1 คน
  - เฟลโลว์ (Fellow) ปี 2 จำนวน 1 คน
- อนุสาขาอายุรศาสตร์โรคไต
  - เฟลโลว์ (Fellow) ปี 1 จำนวน 1 คน
- อนุสาขาอายุรศาสตร์โรคข้อ และโรคหัวใจ ไม่มีผู้เข้าอบรมฯ

### 1.8 จำนวนอาจารย์และบุคลากร

สายวิชาการ (49 คน)	ข้าราชการ	พนักงานฯ/เงินรายได้ฯ
1) ศาสตราจารย์	2	-
2) รองศาสตราจารย์	8 (ศึกษาต่อ 1)	1
3) ผู้ช่วยศาสตราจารย์	8	0
4) อาจารย์	8	22 (ศึกษาต่อ 6)
<b>รวมสายวิชาการ</b>	<b>26</b>	<b>23</b>

สายสนับสนุนวิชาการ (71 คน)	ข้าราชการ/ลูกจ้างประจำ	พนักงานมหาฯ/เงินรายได้ฯ
1) พยาบาลชำนาญการวิชาชีพพิเศษ	3	-
2) พยาบาลชำนาญการ	13	4
3) ผู้ปฏิบัติงานพยาบาล	4	-
4) เจ้าหน้าที่บริบาลทางคลินิก	-	1
5) นักวิทยาศาสตร์ชำนาญการ	3	-
6) นักวิทยาศาสตร์	-	2
7) ผู้ปฏิบัติงานวิทยาศาสตร์การแพทย์	1	-
8) ผู้ปฏิบัติงานวิทยาศาสตร์	3	-
9) นักวิชาการศึกษา	1	-
10) เจ้าหน้าที่บริหารงานทั่วไปชำนาญการพิเศษ	1	-
11) เจ้าหน้าที่บริหารงานทั่วไป	-	5
12) ผู้ปฏิบัติงานบริหาร	1	2
13) พ่อบ้าน-แม่บ้าน	1	1
14) พนักงานเก็บเอกสาร	2	-
15) เจ้าหน้าที่วิจัย -	-	7
16) ผู้ปฏิบัติงานวิจัย	-	1
17) พนักงานบริการ	-	4
18) พนักงานช่วยการพยาบาล -	-	11
<b>รวมสายสนับสนุนวิชาการ</b>	<b>33</b>	<b>38</b>

### 1.9 ข้อมูลพื้นฐานโดยย่อเกี่ยวกับงบประมาณ และอาคารสถานที่

ข้อมูลระดับคณะ

### 1.10 เอกลักษณ์หรือวัฒนธรรมของสถาบัน

ข้อมูลระดับคณะ

### 1.11 ระบบประกันคุณภาพของภาควิชา

ภาควิชาอายุรศาสตร์ ได้ดำเนินงานตามนโยบายการพัฒนาและการประกันคุณภาพของคณะแพทยศาสตร์ อีกทั้งยังเป็นการตอบสนองต่อเป้าหมายและวิสัยทัศน์ของภาควิชาอายุรศาสตร์ที่จะเป็นศูนย์กลางและผู้ชี้นำทางวิชาการ การเรียนการสอน การวิจัย และการบริการทางอายุรศาสตร์ โดยได้แบ่งการทำงานเป็นหน่วยย่อยที่สำคัญ คือ ฝ่ายการศึกษาระดับปริญญา ฝ่ายการศึกษาระดับหลังปริญญาและการศึกษาต่อเนื่อง ฝ่ายบริการ ฝ่ายวิจัย และฝ่ายบริหาร เพื่อบริหารและพัฒนา รวมถึงการจัดระบบการดำเนินงาน ระบบการตรวจสอบผลการดำเนินงาน และการวางแผนพัฒนางานในแต่ละฝ่ายอย่างเป็นรูปธรรมโดยการอิงตามเกณฑ์ของคณะ ภาควิชาได้ดำเนินการตามแผนที่วางไว้เกือบทั้งหมด ได้นำเสนอผลการดำเนินงานด้านการประกันคุณภาพตามภารกิจเป้าหมายต่อคณะ ตามกำหนด นอกจากนี้การจัดการเรียนการสอนในระดับปริญญาและการฝึกอบรมแพทย์เฉพาะทางระดับหลังปริญญาและการศึกษาต่อเนื่อง ได้รับการประเมินคุณภาพการจัดการเรียนการสอนและการประเมินสถาบันฝึกอบรมทั้งจากคณะกรรมการภายในและภายนอกสถาบันเป็นประจำทุกปี ส่งผลให้ภาควิชาอายุรศาสตร์ได้มีการปรับปรุงและพัฒนาตนเองอย่างต่อเนื่อง

### 1.12 ผลการปรับปรุงตามข้อเสนอแนะของผลการประเมินปีที่ผ่านมา

#### แนวทางการพัฒนาและผลการพัฒนาตามรายงาน

#### ผลการประเมินคุณภาพภายในและภายนอก

ข้อสังเกต ข้อเสนอแนะและจุดที่ต้องพัฒนา	แนวทางการพัฒนาและผลการพัฒนา
การจัดการ case ผู้ป่วยที่เหมาะสมกับนักศึกษาแพทย์	<ol style="list-style-type: none"><li>จัดช่วงเวลาให้นักศึกษาแพทย์ปี 5 ได้ปฏิบัติงานที่คลินิกผู้ป่วยอายุรกรรมเป็นเวลา 3 สัปดาห์ต่อเนื่องกัน เพื่อให้นักศึกษาได้เรียนรู้ case ผู้ป่วยใหม่ที่มาด้วยโรคต่าง ๆ ที่เหมาะสมกับนักศึกษา</li><li>จัดให้นักศึกษาแพทย์ปี 5 ได้เรียนรู้และสังเกตการณ์การตรวจรักษาผู้ป่วยโรคเฉพาะทางที่พบได้บ่อยที่คลินิกผู้ป่วยนอก ได้แก่ คลินิกผู้ป่วยนอกโรคระบบทางเดินอาหาร คลินิกโรคข้อและรูมาติสซั่ม คลินิกโรคหัวใจ คลินิกโรคเบาหวาน และคลินิกโรคระบบทางเดินหายใจและปอด</li><li>จัดหา case ผู้ป่วยจริงที่ common สำหรับประเมินทักษะทางคลินิกโดยการสอบ OSCE</li></ol>

1.13 ตารางสรุปคะแนนและผลประเมินรายองค์ประกอบของคณะ

องค์ประกอบ		I	P	O	คะแนนประเมิน	ผลประเมิน
1	ปรัชญา ปณิธาน วัตถุประสงค์ และแผนดำเนินการ		-			
2	การเรียนการสอนและคุณภาพบัณฑิต		5.00			ดีมาก
3	กิจกรรมการพัฒนานิสิตนักศึกษา		-			
4	การวิจัย		4.3			ดี
5	การบริการวิชาการแก่สังคม		5.00			ดีมาก
6	การทำนุบำรุงศิลปวัฒนธรรม		-			
7	การบริหารและการจัดการ		-			ดีมาก
8	การเงินและงบประมาณ		-			
9	ระบบและกลไกการประกันคุณภาพ		5.00			ดีมาก
10	องค์ประกอบตามอัตลักษณ์		-			
	<b>คะแนนเฉลี่ยรวมทุกองค์ประกอบ</b>		<b>4.83</b>			<b>ดีมาก</b>
	<b>ผลการประเมิน</b>		<b>ดีมาก</b>			

2. ผลการดำเนินงานประจำปีการศึกษา 2555

องค์ประกอบที่ 1 ปรัชญา ปณิธาน วัตถุประสงค์ และแผนการดำเนินการ

ตัวบ่งชี้พื้นฐาน ปรัชญา ปณิธาน วัตถุประสงค์ และแผนการดำเนินการ

ตัวบ่งชี้ที่ 1.1 (สกอ.) กระบวนการพัฒนาแผน

ชนิดของตัวบ่งชี้ กระบวนการ

เกณฑ์การประเมิน 1. เกณฑ์ทั่วไป

คะแนน 1	คะแนน 2	คะแนน 3	คะแนน 4	คะแนน 5
มีการดำเนินการ 1 ข้อ	มีการดำเนินการ 2 หรือ 3 ข้อ	มีการดำเนินการ 4 หรือ 5 ข้อ	มีการดำเนินการ 6 หรือ 7 ข้อ	มีการดำเนินการ 8 ข้อ

ผลการประเมินตนเอง

<input checked="" type="checkbox"/> ข้อ 1	มีการจัดทำแผนกลยุทธ์ที่สอดคล้องกับนโยบายของสภาสถาบัน โดยการมีส่วนร่วมของบุคลากรในสถาบัน และได้รับความเห็นชอบจากสภาสถาบัน โดยเป็นแผนที่เชื่อมโยงกับปรัชญาหรือปณิธานและพระราชบัญญัติสถาบัน ตลอดจนสอดคล้องกับจุดเน้นของกลุ่มสถาบัน กรอบแผนอุดมศึกษาระยะยาว 15 ปี ฉบับที่ 2 (พ.ศ.2551 – 2565) และแผนพัฒนาการศึกษาระดับอุดมศึกษา ฉบับที่ 10 (พ.ศ.2551 – 2554)
<b>ผลดำเนินงาน</b>	
มีการจัดสัมมนาภาควิชาเป็นประจำทุกปี และพิจารณาทบทวนติดตามแผนในการประชุมภาควิชา ประชุมหัวหน้าสาขาวิชาเป็นประจำทุกเดือน	
<b>รายการหลักฐาน</b>	
<ul style="list-style-type: none"> <li>- รายงานการประชุมภาควิชา ปี 2555 (สกอ.1.1-01)</li> <li>- รายงานการสัมมนาภาควิชาประจำปี 2555 (สกอ.1.1-02)</li> <li>- รายงานการประชุมหัวหน้าสาขาวิชาประจำปี 2555 (สกอ.1.1-03)</li> <li>- รายงานดัชนีชี้วัดหลัก (KPIs) ประจำปี 2555 (สกอ.1.1-04)</li> </ul>	
<input checked="" type="checkbox"/> ข้อ 2	มีการถ่ายทอดแผนกลยุทธ์ระดับสถาบันไปสู่ทุกหน่วยงานภายใน
<b>ผลดำเนินงาน</b>	
การสัมมนาบุคลากรสายสนับสนุน ภาควิชาอายุรศาสตร์ วันเสาร์ที่ 2 – วันจันทร์ที่ 4 มิถุนายน 2555 ณ โรงแรมเขาหลัก ซีวีวี รีสอร์ท แอนด์ สปา จังหวัดพังงา	
<b>รายการหลักฐาน</b>	
สรุปผลโครงการสัมมนาบุคลากรสายสนับสนุน ภาควิชาอายุรศาสตร์ (สกอ.1.1-05)	

<input checked="" type="checkbox"/> ข้อ 3	มีกระบวนการแปลงแผนกลยุทธ์เป็นแผนปฏิบัติการประจำปีครบ 4 พันธกิจ คือ ด้านการเรียนการสอน การวิจัย การบริการทางวิชาการ และการทำนุบำรุงศิลปะและวัฒนธรรม
<b>ผลดำเนินงาน</b>	
เช่นเดียวกับข้อ 1	
<b>รายการหลักฐาน</b>	
เช่นเดียวกับข้อ 1	
<input checked="" type="checkbox"/> ข้อ 4	มีตัวบ่งชี้ของแผนกลยุทธ์ แผนปฏิบัติการประจำปี และค่าเป้าหมายของแต่ละตัวบ่งชี้ เพื่อวัดความสำเร็จของการดำเนินงานตามแผนกลยุทธ์และแผนปฏิบัติการประจำปี
<b>ผลดำเนินงาน</b>	
เช่นเดียวกับข้อ 1	
<b>รายการหลักฐาน</b>	
เช่นเดียวกับข้อ 1	
<input checked="" type="checkbox"/> ข้อ 5	มีการดำเนินงานตามแผนปฏิบัติการประจำปีครบ 4 พันธกิจ
<b>ผลดำเนินงาน</b>	
เช่นเดียวกับข้อ 1	
<b>รายการหลักฐาน</b>	
เช่นเดียวกับข้อ 1	
<input checked="" type="checkbox"/> ข้อ 6	มีการติดตามผลการดำเนินงานตามตัวบ่งชี้ของแผนปฏิบัติการประจำปี อย่างน้อยปีละ 2 ครั้ง และรายงานผลต่อผู้บริหารเพื่อพิจารณา
<b>ผลดำเนินงาน</b>	
เช่นเดียวกับข้อ 1	
<b>รายการหลักฐาน</b>	
เช่นเดียวกับข้อ 1	

<input checked="" type="checkbox"/> ข้อ 7	มีการประเมินผลการดำเนินงานตามตัวบ่งชี้ของแผนกลยุทธ์ อย่างน้อยปีละ 1 ครั้ง และรายงานผลต่อผู้บริหารและสภาสถาบันเพื่อพิจารณา
<b>ผลดำเนินงาน</b>	
การตรวจประเมินสถาบันฝึกอบรมโดยราชวิทยาลัยอายุรแพทย์แห่งประเทศไทย เมื่อวันที่ 11 กุมภาพันธ์ 2556	
<b>รายการหลักฐาน</b>	
รายงานการประเมินสถาบันฝึกอบรม (สกอ.1.1-06)	
<input checked="" type="checkbox"/> ข้อ 8	มีการนำผลการพิจารณา ข้อคิดเห็น และข้อเสนอแนะของสภาสถาบันไปปรับปรุงแผนกลยุทธ์และแผนปฏิบัติการประจำปี
<b>ผลดำเนินงาน</b>	
สัมมนาภาควิชาอายุรศาสตร์ เมื่อวันที่ 8 – 9 กันยายน 2555 ที่โรงแรมบีพี หาดใหญ่	
<b>รายการหลักฐาน</b>	
รายงานการสัมมนา (สกอ.1.1-07)	

#### ผลการประเมิน

ผลการประเมิน	เป้าหมาย	ผลดำเนินงาน	คะแนนการประเมิน	บรรลุเป้าหมาย
คณะกรรมการปีที่แล้ว				
ประเมินตนเองปีนี้	5	5	5	ดีมาก
คณะกรรมการปีนี้				

#### หมายเหตุ / ข้อสังเกต :

ภาควิชาอายุรศาสตร์ อาศัยอาจารย์ทุกท่านในการกำหนดแผนปฏิบัติการและแผนกลยุทธ์ในการสัมมนาประจำปี กระบวนการในการจัดทำแผนกลยุทธ์ของมี 3 ขั้นตอน ดังนี้

ขั้นตอนที่ 1 ทบทวนผลการปฏิบัติงานของแต่ละฝ่ายซึ่งประกอบด้วย การจัดการเรียนการสอนระดับปริญญา การจัดการเรียนการสอนระดับหลังปริญญา การบริการวิชาการ และการวิจัย

ขั้นตอนที่ 2 วิเคราะห์จุดด้อย จุดแข็งขององค์กรทั้งภายในและภายนอกรวมทั้งวิสัยทัศน์และพันธกิจของภาควิชา

ขั้นตอนที่ 3 กำหนดยุทธศาสตร์การดำเนินงานประจำปี 2552 – 2555 หลังการสัมมนาภาควิชาประจำปี จะมีแผนกลยุทธ์ของแต่ละฝ่ายเพื่อดำเนินงานให้ได้ตามตัวบ่งชี้ โดยมีการวิเคราะห์แผนกลยุทธ์ให้สอดคล้องกับยุทธศาสตร์ของคณะ ซึ่งแผนปฏิบัติงานบางด้านไม่ได้กำหนดไว้แต่ใช้แผนกลยุทธ์ของคณะในการดำเนินงาน

ในปี 2555 ได้มีการทบทวนวิสัยทัศน์ พันธกิจ และแผนกลยุทธ์ เมื่อวันที่ 8 – 9 กันยายน 2555

### 1. จุดอ่อน

1) ภาระงานด้านการจัดการเรียนการสอนทั้งในระดับปริญญาและระดับหลังปริญญาเพิ่มขึ้น ควบคู่ไปกับภาระงานบริการและการจัดบริการทางวิชาการแก่สังคมเพิ่มขึ้น ในขณะที่จำนวนบุคลากรสายสนับสนุนงานวิชาการได้เพิ่มจำนวนน้อย-น้อยมากเมื่อเทียบกับภาระงานที่ต้องรับผิดชอบ

2) เป้าหมายและทิศทางการดำเนินงานด้านคุณภาพทุกด้านจำเป็นต้องใช้ข้อมูลเชิงสถิติ และความต้องการของคณะและโรงพยาบาลเพิ่มขึ้น ในขณะที่ภาควิชาไม่ได้รับจัดสรรบุคลากรเพื่อรับผิดชอบงานด้านข้อมูลสารสนเทศที่มีมากมายไปบริหารจัดการวิเคราะห์ข้อมูลทางสถิติเพื่อนำไปใช้ในการบริหารจัดการภายในภาควิชาได้อีกทั้งการผลักดันให้เก็บข้อมูลเชิงคุณภาพและได้ปรับเปลี่ยนรายละเอียดที่ต้องวิเคราะห์สรุปทุกปี บุคลากรต้องปรับตัวให้ทันสถานการณ์และต้องรับภาระทุกด้านโดยเฉพาะงานด้านคุณภาพทั้งทางการศึกษาและคุณภาพงานบริการ

3) การทำงานขององค์กร เน้นจุดมุ่งหมายแตกต่างกัน ฝ่ายโรงพยาบาลต้องการคุณภาพบริการและจำนวนปริมาณงานบริการจำนวนมาก ในขณะที่ภาควิชายังคงต้องให้ความสำคัญในด้านการจัดการเรียนการสอนและงานวิจัยจากภารกิจที่หลากหลายประกอบกับบุคลากรมีจำกัดจึงไม่สามารถปฏิบัติงานทุกด้านได้อย่างเต็มที่

### 2. จุดแข็ง

1) เป็นองค์กรที่ได้รับการยอมรับภายในและภายนอกคณะ

2) คณาจารย์และบุคลากรมีความภาคภูมิใจในองค์กร

3) บุคลากรมีศักยภาพในการปฏิบัติงานสูง มีความเป็นเอกภาพและความสามัคคีในระดับดี

4) มีระบบการฝึกอบรมแพทย์ใช้ทุนและแพทย์ประจำบ้านที่ชัดเจน ทุกคนสามารถสอบผ่านได้ร้อยละ 100

5) การให้คำปรึกษาในกิจกรรม E-consult การให้คำปรึกษายาวตัวเพื่อนแพทย์ และกิจกรรม

อายุรศาสตร์สัญจร

6) มีระบบติดตามนักศึกษาแพทย์และแพทย์ที่มีปัญหา มีการมอบหมายให้อาจารย์ดูแลให้คำแนะนำอย่างเป็นระบบ และได้รายงานให้ที่ประชุมทราบถึงความก้าวหน้าในการติดตามงานอย่างสม่ำเสมอ

7) ระบบประกันคุณภาพภายในมีการมอบหมายผู้รับผิดชอบติดตาม ประเมิน และวิเคราะห์ผลการดำเนินงานทุกไตรมาส

### 3. โอกาส

1) การยอมรับจากภายนอกองค์กร

2) เป็นแหล่งส่งต่อผู้ป่วยที่ปัญหาซับซ้อนหรือต้องการการดูแลโดยผู้เชี่ยวชาญ

3) ความหลากหลายของผู้ป่วยเหมาะสำหรับการฝึกอบรมผู้เชี่ยวชาญ

4) แพทย์ที่ทำงานในโรงพยาบาลใกล้เคียงส่วนใหญ่เป็นศิษย์เก่า

### 4. อุปสรรค

1) ต้องเป็นพี่เลี้ยงให้โรงเรียนแพทย์ที่เปิดใหม่ รวมถึงการรับภาระการสอนนักศึกษาของโรงเรียนแพทย์เหล่านั้น

2) โรคของผู้ป่วยมีความซับซ้อนและยากต่อการดูแลรักษา ต้องมีแพทย์ดูแลรักษาหลากหลายสาขา

3) ความสัมพันธ์และความร่วมมือกับโรงพยาบาลใกล้เคียงยังไม่ดีขึ้น การส่งต่อผู้ป่วยไปโรงพยาบาลอื่นยังทำได้ไม่ดี

4) ค่านิยม ความเชื่อ และวัฒนธรรมของประชากร ทำให้ต้องรับภาระงานด้านบริการมากและเพิ่มขึ้นทุกปี

5) จำนวนนักศึกษาแพทย์ที่เพิ่มขึ้นทั้งทางตรงและทางอ้อม ทำให้กลุ่มนักศึกษาใหญ่ขึ้น การสอนไม่ครอบคลุม ระยะเวลาการเรียนการสอนสั้น จำนวนผู้ป่วยไม่เหมาะสม

6) การเปิดรับนักศึกษาแพทย์ของสถาบันการศึกษาโดยใช้โรงพยาบาลชุมชนภาคใต้เป็นโรงพยาบาลสมทบ ทำให้ขาดแคลนโรงพยาบาลที่จะช่วยทำการสอน

### 5. กลยุทธ์ / แผนพัฒนา

แผนกลยุทธ์ของภาควิชาอายุรศาสตร์ คณะแพทยศาสตร์ มหาวิทยาลัยสงขลานครินทร์ ปี 2556 - 2560



## องค์ประกอบที่ 1

ตัวบ่งชี้อัตลักษณ์

ตัวบ่งชี้ที่ 16.1 (สมศ.)

ผลการบริหารสถาบันให้เกิดอัตลักษณ์(บัณฑิตมีคุณธรรม จริยธรรม)

ชนิดของตัวบ่งชี้

ผลผลิต

เกณฑ์การประเมิน

1	2	3	4	5
ปฏิบัติได้ 1 ข้อ	ปฏิบัติได้ 2 ข้อ	ปฏิบัติได้ 3 ข้อ	ปฏิบัติได้ 4 ข้อ	ปฏิบัติได้ 5 ข้อ

หมายเหตุ

ตัวบ่งชี้ที่ 16.1 คณะจะดำเนินการแยกหรือดำเนินการร่วมกับสถาบันก็ได้

เกณฑ์มาตรฐาน

ข้อ

ผลการประเมินตนเอง

<input checked="" type="checkbox"/>	ข้อ 1	มีการกำหนดกลยุทธ์และแผนการปฏิบัติงานที่สอดคล้องกับอัตลักษณ์ของสถาบัน โดยได้รับการเห็นชอบจากสภาสถาบัน
<b>ผลดำเนินงาน</b>		
งานแพทยศาสตรศึกษาดำเนินการจัดทำข้อมูล		
<b>รายการหลักฐาน</b>		
งานแพทยศาสตรศึกษาดำเนินการจัดทำข้อมูล		
<input checked="" type="checkbox"/>	ข้อ 2	มีการสร้างระบบการมีส่วนร่วมของผู้เรียนและบุคลากรในการปฏิบัติตามกลยุทธ์ที่กำหนดอย่างครบถ้วนสมบูรณ์
<b>ผลดำเนินงาน</b>		
งานแพทยศาสตรศึกษาดำเนินการจัดทำข้อมูล		
<b>รายการหลักฐาน</b>		
งานแพทยศาสตรศึกษาดำเนินการจัดทำข้อมูล		
<input checked="" type="checkbox"/>	ข้อ 3	ผลการประเมินความเห็นของบุคลากรเกี่ยวกับการปฏิบัติงานของสถาบันที่สอดคล้องกับอัตลักษณ์ ไม่ต่ำกว่า 3.51 จากคะแนนเต็ม 5
<b>ผลดำเนินงาน</b>		
งานแพทยศาสตรศึกษาดำเนินการจัดทำข้อมูล		

รายการหลักฐาน	
งานแพทยศาสตรศึกษาดำเนินการจัดทำข้อมูล	
<input checked="" type="checkbox"/> ข้อ 4	ผลการดำเนินงานก่อให้เกิดผลกระทบที่เกิดประโยชน์และ/หรือสร้างคุณค่าต่อสังคม
ผลดำเนินงาน	
<b>แพทย์ใช้ทุน/แพทย์ประจำบ้านทำกิจกรรมทำงานช่วยเหลือสังคม</b> <ol style="list-style-type: none"> <li>1. กิจกรรมวันมหิดล ให้บริการตรวจผู้ป่วย</li> <li>2. ตรวจร่างกายนักศึกษาที่สอบคัดเลือกวิชาแพทยศาสตร์ และทันตแพทยศาสตร์</li> <li>3. ออกรับบริจาคโลหิตร่วมกับหน่วยคลังเลือด ภาควิชาพยาธิวิทยา</li> <li>4. บริการญาติและบัณฑิตในงานพระราชทานปริญญาบัตรประจำปี</li> <li>5. ออกตรวจผู้ป่วยที่ศูนย์คัดกรองวันโรคทุกวัน</li> </ol>	
รายการหลักฐาน	
หนังสือขอความร่วมมือ/เอกสารการปฏิบัติงาน (สมศ.16.1-01)	
<input checked="" type="checkbox"/> ข้อ 5	ผู้เรียน/บุคลากร/คณะ/สถาบันได้รับการยกย่องในระดับชาติหรือนานาชาติ ในประเด็นที่เกี่ยวกับอัตลักษณ์
ผลดำเนินงาน	
บุคลากรในภาควิชาได้รับการยกย่องด้านคุณธรรม และจริยธรรมจากแพทยสภา	
รายการหลักฐาน	
รางวัลคุณธรรมและจริยธรรม แพทย์ดีเด่นปี 2555 จากแพทยสภา (สมศ.16.1-02) <ul style="list-style-type: none"> <li>- ศ.นพ.ขจรศักดิ์ ศิลปโภชากุล</li> </ul> รายชื่ออาจารย์ที่เป็นแบบอย่างด้านคุณธรรมและจริยธรรม ปีการศึกษา 2555 (สมศ.16.1-03) <ul style="list-style-type: none"> <li>- พญ.วรางคณา กรีติชนานนท์</li> </ul>	

### ผลการประเมิน

ผลการประเมิน	เป้าหมาย	ผลดำเนินงาน	คะแนนการประเมิน	บรรลุเป้าหมาย
คณะกรรมการปีที่แล้ว				
ประเมินตนเองปีนี้	5	5	5	ดีมาก
คณะกรรมการปีนี้				

หมายเหตุ / ข้อสังเกต:

## องค์ประกอบที่ 2

ตัวบ่งชี้พื้นฐาน	การผลิตบัณฑิต
ตัวบ่งชี้ที่ 2.5 (สกอ.)	ห้องสมุด อุปกรณ์การศึกษา และสภาพแวดล้อมการเรียนรู้
ชนิดของตัวบ่งชี้	ปัจจัยนำเข้า

### เกณฑ์การประเมิน

คะแนน 1	คะแนน 2	คะแนน 3	คะแนน 4	คะแนน 5
มีการดำเนินการ 1 ข้อ	มีการดำเนินการ 2 หรือ 3 ข้อ	มีการดำเนินการ 4 หรือ 5 ข้อ	มีการดำเนินการ 6 ข้อ	มีการดำเนินการ 7 ข้อ

- หมายเหตุ 1. ในเกณฑ์มาตรฐานข้อ 1 ให้นับรวม notebook และ mobile device ต่างๆ ของนักศึกษาที่มีการลงทะเบียนการใช้ wifi กับสถาบันด้วย
2. การคิดจำนวน FTES ให้นำจำนวน FTES ของแต่ละระดับการศึกษารวมเข้าด้วยกัน โดยไม่ต้องเทียบเป็น FTES ของระดับปริญญาตรี

### เกณฑ์มาตรฐาน 7 ข้อ

#### ผลการประเมินตนเอง

<input checked="" type="checkbox"/> ข้อ 1	มีการจัดการหรือจัดบริการเพื่อให้นักศึกษามีเครื่องคอมพิวเตอร์ใช้ในอัตราไม่สูงกว่า 8 FTESต่อเครื่อง
<b>ผลดำเนินงาน</b>	
งานแพทยศาสตรศึกษาดำเนินการจัดทำข้อมูล	
<b>รายการหลักฐาน</b>	
งานแพทยศาสตรศึกษาดำเนินการจัดทำข้อมูล	
<input checked="" type="checkbox"/> ข้อ 2	มีบริการห้องสมุดและแหล่งเรียนรู้ผ่านระบบเครือข่ายคอมพิวเตอร์และมีการฝึกอบรมการใช้งานแก่นักศึกษาทุกปีการศึกษา
<b>ผลดำเนินงาน</b>	
งานแพทยศาสตรศึกษาดำเนินการจัดทำข้อมูล	
<b>รายการหลักฐาน</b>	
งานแพทยศาสตรศึกษาดำเนินการจัดทำข้อมูล	

<input checked="" type="checkbox"/> ข้อ 3	มีบริการด้านกายภาพที่เหมาะสมต่อการจัดการเรียนการสอนและการพัฒนานักศึกษาอย่างน้อยในด้าน ห้องเรียน ห้องปฏิบัติการ อุปกรณ์การศึกษาและจุดเชื่อมต่ออินเทอร์เน็ตในระบบไร้สาย
<b>ผลดำเนินงาน</b>	
<p>1. มีห้องเรียน/ห้องประชุม จำนวน 3 ห้อง สำหรับการเรียนการสอน          อุปกรณ์โสตทัศนูปกรณ์ที่สามารถจัดให้มีในห้องประชุม / บรรยาย  <input checked="" type="checkbox"/> LCD projector    <input checked="" type="checkbox"/> Computer    <input checked="" type="checkbox"/> Teleconference    <input checked="" type="checkbox"/> เครื่องเสียง    <input checked="" type="checkbox"/> ระบบWi-Fi 4 จุด</p> <p>2. มีห้องปฏิบัติการ 1 ห้อง</p> <p>3. มีห้องพักแพทย์/ห้องนอนเวร จำนวน 3 ห้อง</p> <p>4. มีเครื่องคอมพิวเตอร์สำหรับการเรียนการสอน จำนวน 6 เครื่อง          ห้องพักแพทย์ 3 เครื่อง          ห้องประชุม / ห้องเรียน 3 เครื่อง</p>	
<b>รายการหลักฐาน</b>	
จำนวนอุปกรณ์ จำนวนห้องเรียน (สกอ. 2.5-01)	
<input checked="" type="checkbox"/> ข้อ 4	มีบริการสิ่งอำนวยความสะดวกที่จำเป็นอื่นๆอย่างน้อยในด้านงานทะเบียนนักศึกษาผ่านระบบเครือข่ายคอมพิวเตอร์การบริการอนามัยและการรักษาพยาบาลการจัดการหรือจัดบริการด้านอาหารและสนามกีฬา
<b>ผลดำเนินงาน</b>	
หน่วยกิจการนักศึกษาดำเนินการจัดทำข้อมูล	
<b>รายการหลักฐาน</b>	
หน่วยกิจการนักศึกษาดำเนินการจัดทำข้อมูล	
<input checked="" type="checkbox"/> ข้อ 5	มีระบบสาธารณูปโภคและรักษาความปลอดภัยของอาคารตลอดจนบริเวณโดยรอบอย่างน้อยในเรื่อง ประปา ไฟฟ้า ระบบกำจัดของเสีย การจัดการขยะรวมทั้งมีระบบและอุปกรณ์ป้องกันอัคคีภัยในบริเวณ อาคารต่าง ๆ โดยเป็นไปตามกฎหมายที่เกี่ยวข้อง
<b>ผลดำเนินงาน</b>	
หน่วยกิจการนักศึกษาดำเนินการจัดทำข้อมูล	
<b>รายการหลักฐาน</b>	
หน่วยกิจการศึกษาดำเนินการจัดทำข้อมูล	

<input checked="" type="checkbox"/> ข้อ 6	มีผลการประเมินคุณภาพของบริการในข้อ 2 – 5 ทุกข้อไม่ต่ำกว่า 3.51 จากคะแนนเต็ม 5
<b>ผลดำเนินงาน</b>	
งานแพทยศาสตรศึกษาดำเนินการจัดทำข้อมูล	
<b>รายการหลักฐาน</b>	
งานแพทยศาสตรศึกษาดำเนินการจัดทำข้อมูล	
<input checked="" type="checkbox"/> ข้อ 7	มีการนำผลการประเมินคุณภาพในข้อ 6 มาใช้เป็นข้อมูลในการพัฒนาการจัดบริการด้านกายภาพที่สนองความต้องการของผู้รับบริการ
<b>ผลดำเนินงาน</b>	
งานแพทยศาสตรศึกษาดำเนินการจัดทำข้อมูล	
<b>รายการหลักฐาน</b>	
งานแพทยศาสตรศึกษาดำเนินการจัดทำข้อมูล	

**ผลการประเมิน**

ผลการประเมิน	เป้าหมาย	ผลดำเนินงาน	คะแนนการประเมิน	บรรลุเป้าหมาย
คณะกรรมการปีที่แล้ว				
ประเมินตนเองปีนี้	5	5	5	ดีมาก
คณะกรรมการปีนี้				

หมายเหตุ / ข้อสังเกต :



<input checked="" type="checkbox"/> ข้อ 3	ทุกหลักสูตรมีรายวิชาที่ส่งเสริมทักษะการเรียนรู้ด้วยตนเองและการให้ผู้เรียนได้เรียนรู้จากการปฏิบัติทั้งในและนอกห้องเรียนหรือจากการทำวิจัย
<b>ผลดำเนินงาน</b>	
<ul style="list-style-type: none"> <li>- ทุกหลักสูตรเน้นการฝึกปฏิบัติทั้งในและนอกสถานที่ เช่น การปฏิบัติในโรงพยาบาลสงขลานครินทร์ การฝึกอบรบนอกสถานที่ ณ โรงพยาบาลชุมชน โรงพยาบาลส่วนกลาง</li> <li>- การออกตรวจจักษุคลินิกอายุรกรรมผู้ป่วยนอก</li> <li>- การอยู่เวรการปฏิบัติงาน</li> <li>- ภาควิชาฯ มีกิจกรรม Journal club นำเสนอผลงานวิจัย, มีเสวนาวิจัย</li> <li>- ทุกรายวิชากำหนดหน่วยกิต รายวิชาที่เน้นให้ผู้เรียนเรียนรู้ด้วยตนเอง กำหนดชั่วโมงการปฏิบัติงานที่ให้นักศึกษาเรียนรู้ด้วยตนเอง (SDL) ทั้งการเรียนรู้จากผู้ปฎิบัติจริง และแหล่งเรียนรู้ที่จัดให้เพิ่มเติม จากห้องปฏิบัติการของภาควิชาฯ และห้องอ่าน film X-ray จากภาควิชารังสีวิทยา</li> </ul>	
<b>รายการหลักฐาน</b>	
<ul style="list-style-type: none"> <li>- ตารางหมุนเวียนการปฏิบัติงานแพทย์ใช้ทุน/แพทย์ประจำบ้าน (สกอ. 2.6-01)</li> <li>- คู่มือการปฏิบัติ (สกอ. 2.6-02)</li> <li>- ตารางออกตรวจจักษุคลินิก (สกอ. 2.6-03)</li> <li>- ตารางเวรการปฏิบัติงาน (สกอ. 2.6-04)</li> <li>- คู่มือรายวิชาและแผนการสอน รายวิชา Health and disease of Adult and Elderly I, II, III (สกอ. 2.6-05)</li> <li>- คู่มือรายวิชาและแผนการสอน รายวิชา Health and disease of Adult and Elderly IV,V (สกอ. 2.6-06)</li> <li>- คู่มือรายวิชาและแผนการสอน รายวิชาเวชปฏิบัติผู้ป่วยนอก (สกอ. 2.6-07)</li> </ul>	
<input checked="" type="checkbox"/> ข้อ 4	มีการให้ผู้มีประสบการณ์ทางวิชาการหรือวิชาชีพจากหน่วยงานหรือชุมชนภายนอกเข้ามามีส่วนร่วมในกระบวนการเรียนการสอนทุกหลักสูตร
<b>ผลดำเนินงาน</b>	
- ภาควิชาฯ เชิญวิทยากรจากภายนอกมาบรรยายพิเศษ เพื่อการเรียนรู้ในเรื่องต่างๆ ตามที่กำหนดโดยผู้เรียน ในกิจกรรม Academic Lecture, Guest Lecture, Intensive course	
<b>รายการหลักฐาน</b>	
- ตาราง Academic Lecture, Guest Lecture, Intensive course (สกอ. 2.6-08)	

☑ ข้อ 5	มีการจัดการเรียนรู้ที่พัฒนาจากการวิจัยหรือจากกระบวนการจัดการความรู้เพื่อพัฒนาการเรียนการสอน
<b>ผลดำเนินงาน</b>	
<ul style="list-style-type: none"> <li>- เข้าร่วมกิจกรรม QA ด้านการเรียนการสอนของคณะตามหัวข้อที่กำหนด เพื่อแลกเปลี่ยนเรียนรู้ซึ่งกันและกันแต่ละภาควิชาได้</li> <li>- นำผลการประเมินรายวิชาจากนักศึกษา มาปรับปรุงการจัดการเรียนการสอนในแต่ละปี เพื่อพิจารณาในที่ประชุมภาควิชา ที่ประชุมกรรมการรายวิชา ก่อนนำมาปรับการจัดการเรียนการสอนในปีถัดไป</li> <li>- การจัดการเรียนปรับพื้นฐาน สำหรับแพทย์ประจำบ้านใหม่</li> <li>- ภาควิชาฯ จัดแพทย์ใช้ทุน/แพทย์ประจำบ้านศึกษาฝึกอบรมสถาบันส่วนกลาง / ต่างประเทศ (Elective)</li> </ul>	
<b>รายการหลักฐาน</b>	
<ul style="list-style-type: none"> <li>- บันทึกเข้าร่วมกิจกรรม QA (สกอ. 2.6-09)</li> <li>- ตารางเรียนปรับพื้นฐาน (สกอ. 2.6-10)</li> <li>- สรุปผลการประเมินการจัดการเรียนการสอนปีการศึกษา 2554 – 2555 (สกอ. 2.6-11)</li> </ul>	
☑ ข้อ 6	มีการประเมินความพึงพอใจของผู้เรียนที่มีต่อคุณภาพการจัดการเรียนการสอนและสิ่งสนับสนุนการเรียนรู้ทุกรายวิชา ทุกภาคการศึกษาโดยผลการประเมินความพึงพอใจแต่ละรายวิชาต้องไม่ต่ำกว่า 3.51 จากคะแนนเต็ม 5
<b>ผลดำเนินงาน</b>	
งานแพทยศาสตรศึกษาดำเนินการจัดทำข้อมูล	
<b>รายการหลักฐาน</b>	
งานแพทยศาสตรศึกษาดำเนินการจัดทำข้อมูล	
☑ ข้อ 7	มีการพัฒนาหรือปรับปรุงการจัดการเรียนการสอน กลยุทธ์การสอนหรือการประเมินผลการเรียนรู้ทุกรายวิชาตามผลการประเมินรายวิชา
<b>ผลดำเนินงาน</b>	
<ul style="list-style-type: none"> <li>- นำผลการประเมินการจัดการเรียนการสอนในแต่ละรายวิชาเข้าที่ประชุมคณะกรรมการประจำรายวิชา และที่ประชุมภาควิชาอายุรศาสตร์เพื่อปรับปรุงการจัดการเรียนการสอนในปีถัดไป</li> <li>- จัดสัมมนาด้านการเรียนการสอนเพื่อทบทวนผลการจัดกิจกรรม เพื่อปรับปรุงการจัดการเรียนการสอนในภาพรวม</li> <li>- จัดอบรมโครงการพัฒนาการเรียนการสอนประจำปี เพื่อพัฒนาอาจารย์ด้านแพทยศาสตรศึกษา</li> <li>- นำผลการประเมินปฏิบัติงานที่หอผู้ป่วยอายุรกรรม, สาขาวิชา แจ้งผลประเมินรายบุคคล</li> <li>- ภาควิชาฯ มีการสัมมนาฝ่ายการศึกษาก่อนปริญญา และฝ่ายการศึกษาหลังปริญญา</li> </ul> <p>นำผลที่ได้กลับมาปรับปรุง พัฒนาต่อไป</p>	



### รายการหลักฐาน

- รายงานการประชุมคณะกรรมการรายวิชา (สกอ. 2.6-12)
- รายงานการประชุมคณะกรรมการบริหารหลักสูตร (สกอ. 2.6-13)
- รายงานการประชุมกรรมฝ่ายการศึกษาระดับปริญญา (สกอ. 2.6-14)
- รายงานการประชุมฝ่ายการศึกษาหลังปริญญาฯ (สกอ. 2.6-15)
- สรุปผลการจัดอบรมโครงการพัฒนาการเรียนการสอน (สกอ. 2.6-16)

### ผลการประเมิน

ผลการประเมิน	เป้าหมาย	ผลดำเนินงาน	คะแนนการประเมิน	บรรลุเป้าหมาย
คณะกรรมการปีที่แล้ว				
ประเมินตนเองปีนี้	5	5	5	ดีมาก
คณะกรรมการปีนี้				

หมายเหตุ / ข้อสังเกต :

### องค์ประกอบที่ 3

ตัวบ่งชี้พื้นฐาน                      กิจกรรมการพัฒนานักศึกษา  
 ตัวบ่งชี้ที่ 3.2 (สกอ.)                ระบบและกลไกการส่งเสริมกิจกรรมนักศึกษา  
 ชนิดของตัวบ่งชี้                      กระบวนการ  
 เกณฑ์การประเมิน

คะแนน 1	คะแนน 2	คะแนน 3	คะแนน 4	คะแนน 5
มีการดำเนินการ 1 ข้อ	มีการดำเนินการ 2 ข้อ	มีการดำเนินการ 3 หรือ 4 ข้อ	มีการดำเนินการ 5 ข้อ	มีการดำเนินการ 6 ข้อ

หมายเหตุ                                      -  
 เกณฑ์มาตรฐาน                            ข้อ

#### ผลการประเมินตนเอง

<input checked="" type="checkbox"/> ข้อ 1	สถาบันจัดทำแผนการจัดกิจกรรมพัฒนานักศึกษาที่ส่งเสริมผลการเรียนรู้ตามกรอบมาตรฐานคุณวุฒิระดับอุดมศึกษาแห่งชาติทุกด้าน
<b>ผลดำเนินงาน</b>	
<p>ภาควิชาจัดทำแผนพัฒนามาตรฐานการฝึกอบรมแพทย์ประจำบ้าน</p> <ol style="list-style-type: none"> <li>1.1 มีคู่มือการปฏิบัติงานสำหรับแพทย์</li> <li>1.2 มี orientation ก่อนการปฏิบัติงานในหอผู้ป่วย และก่อนการปฏิบัติงานสาขาวิชาต่างๆ</li> <li>1.3 การปฏิบัติงานในหอผู้ป่วยต่างๆ ทั้งในแผนก, ต่างแผนก ห้องฉุกเฉิน หออภิบาลผู้ป่วยหนัก</li> <li>1.4 มีการฝึกอบรมนอกสถานที่ (Elective)</li> <li>1.5 จัดปฐมนิเทศ และการบรรยายความรู้สำหรับแพทย์ประจำบ้านชั้นปีที่ 1</li> <li>1.6 มีการปฐมนิเทศนักศึกษา</li> </ol> <p>ก่อนขึ้นปฏิบัติงานในแต่ละกลุ่ม ทุกชั้นปี โดยอาจารย์ที่ปรึกษาประจำชั้นปี Class advisor เพื่อชี้แจงรายละเอียดระบบการจัดการเรียนการสอนในแต่ละรายวิชา</p>	
<b>รายการหลักฐาน</b>	
<ul style="list-style-type: none"> <li>- หลักสูตรราชวิทยาลัยอายุรแพทย์แห่งประเทศไทย (สกอ. 3.2-01)</li> <li>- หลักสูตรอายุรศาสตร์ คณะแพทยศาสตร์ ม.อ. (สกอ. 3.2-02)</li> <li>- หลักสูตรอายุรศาสตร์สาขาต่อยอด (สกอ. 3.2-03)</li> <li>- ตารางหมุนเวียนการปฏิบัติงาน (สกอ. 3.2-04)</li> <li>- หลักสูตรประกาศนียบัตรบัณฑิตชั้นสูง ((สกอ. 3.2-05)</li> <li>- คู่มือรายวิชาและแผนการสอน รายวิชา Health and disease of Adult and Elderly I,II,III (สกอ. 2.6-05)</li> <li>- คู่มือรายวิชาและแผนการสอน รายวิชา Health and disease of Adult and Elderly IV,V (สกอ. 2.6-06)</li> <li>- คู่มือรายวิชาและแผนการสอน รายวิชา เวชปฏิบัติอายุรกรรม Practice in internal medicine (สกอ. 2.6-07)</li> <li>- คู่มือปฏิบัติงานของนักศึกษาแพทย์ (Guide Book) (สกอ. 2.6-08)</li> </ul>	

☑ ข้อ 2	มีกิจกรรมให้ความรู้และทักษะการประกันคุณภาพการศึกษาแก่นักศึกษา
<b>ผลดำเนินงาน</b>	
<p><b>1. ด้านความรู้ ได้แก่</b></p> <p>1.1 การจัดสอน core lecture ด้านความรู้พื้นฐานของอายุรศาสตร์ โรคหรือภาวะทางอายุรศาสตร์ที่สำคัญโดยอาจารย์จากภายในและภายนอกสถาบันตามเกณฑ์มาตรฐานการฝึกอบรมของราชวิทยาลัยอายุรแพทย์แห่งประเทศไทย</p> <p>1.2 มีการปรับความรู้พื้นฐานทางด้านอายุรศาสตร์ฉุกเฉินให้แก่แพทย์ประจำบ้านชั้นปีที่ 1 ในช่วงเดือนมิถุนายนถึงสิงหาคม (ปัจจุบันได้รวมเข้าเป็นกิจกรรม core lecture แล้วตั้งแต่ปี 2554)</p> <p>1.3 มีการจัดสอบเลื่อนชั้นปี จัดสอบ formative evaluation และ OSCE ปีละ 1 ครั้ง นอกเหนือจากการจัดสอบของราชวิทยาลัยอายุรแพทย์แห่งประเทศไทย</p> <p><b>2. ด้านวิจัย</b></p> <p>2.1 มีระบบการส่งเสริมและติดตามการทำวิจัยของแพทย์ประจำบ้าน รับผิดชอบโดยคณะกรรมการวิจัยของภาควิชา</p> <p>2.2 มีการจัดสอบสารนิพนธ์ของแพทย์ประจำบ้านชั้นปีที่</p> <p>2.3 กำหนดให้นำเสนองานวิจัยในงานประชุมวิชาการคณะแพทยศาสตร์ และงานประชุมประจำปีราชวิทยาลัยอายุรแพทย์แห่งประเทศไทย</p> <p>2.4 ส่งเสริมการตีพิมพ์สารนิพนธ์ในวารสารทางการแพทย์ทั้งในประเทศและต่างประเทศ</p> <p><b>3. การถ่ายทอดความรู้</b></p> <p>3.1 การสอนแพทยศาสตร์ศึกษาพื้นฐานให้แก่แพทย์ประจำบ้านชั้นปีที่ 1 ในวิชาการบริหารจัดการสำหรับแพทย์เพื่อให้แพทย์ประจำบ้านเป็นผู้ช่วยสอน (teaching on the run) โดย รองศาสตราจารย์นายแพทย์อานุกาฬ เลขะกุล</p> <p><b>4. คุณธรรม จริยธรรมและเจตคติที่ดีต่อการเป็นอายุรแพทย์</b></p> <p>4.1 มีการกำหนดอาจารย์ที่ปรึกษาของแพทย์ประจำบ้านทุกชั้นปี และกำหนดบทบาทหน้าที่ของอาจารย์ที่ปรึกษา</p> <p>4.2 มีการจัดการประชุมอายุรศาสตร์สัญจรเพื่อพัฒนาทักษะการใช้ชีวิตในสังคม คุณธรรม จริยธรรมและเจตคติ ประมาณเดือนกรกฎาคมถึงสิงหาคมของทุกปี โดยให้แพทย์ประจำบ้านทุกคนเข้าร่วม</p>	
<b>รายการหลักฐาน</b>	
<p>1. หัวข้อกิจกรรม (สกอ. 3.2-06)</p> <p>2. เอกสาร/แผ่นพับ (สกอ. 3.2-07)</p>	
☑ ข้อ 3	<p>มีการส่งเสริมให้นักศึกษานำความรู้ด้านการประกันคุณภาพไปใช้ในการจัดกิจกรรม ที่ดำเนินการโดยนักศึกษาอย่างน้อย 5 ประเภทสำหรับระดับปริญญาตรี และอย่างน้อย 2 ประเภทสำหรับระดับบัณฑิตศึกษา จากกิจกรรมต่อไปนี้</p> <p>- กิจกรรมวิชาการที่ส่งเสริมคุณลักษณะบัณฑิตที่พึงประสงค์</p>

	<ul style="list-style-type: none"> <li>- กิจกรรมกีฬาหรือการส่งเสริมสุขภาพ</li> <li>- กิจกรรมบำเพ็ญประโยชน์หรือรักษาสีสิ่งแวดล้อม</li> <li>- กิจกรรมเสริมสร้างคุณธรรมและจริยธรรม</li> <li>- กิจกรรมส่งเสริมศิลปะและวัฒนธรรม</li> </ul>
<b>ผลดำเนินงาน</b>	
<p>ภาควิชาส่งเสริมให้แพทย์ใช้ทุน/แพทย์ประจำบ้านเข้าร่วมกิจกรรม ด้านต่างๆ ดังนี้</p> <ol style="list-style-type: none"> <li>1. กิจกรรมกีฬาหรือการส่งเสริมสุขภาพ จัดโครงการแข่งฟุตบอลร่วมกับภาควิชาศัลยศาสตร์, <ul style="list-style-type: none"> <li>- เข้าร่วมงานกีฬาสี่คณะแพทยศาสตร์</li> </ul> </li> <li>2. กิจกรรมบำเพ็ญประโยชน์หรือรักษาสีสิ่งแวดล้อม <ul style="list-style-type: none"> <li>- กิจกรรม 5 ส.</li> <li>- กิจกรรม Big cleaning day</li> </ul> </li> <li>3. กิจกรรมเสริมสร้างคุณธรรมและจริยธรรม <ul style="list-style-type: none"> <li>- จัดโครงการจริยธรรมสัญจรโดยมีแพทย์ อาจารย์แพทย์ บุคลากรสายสนับสนุน</li> </ul> </li> <li>4. กิจกรรมส่งเสริมศิลปะและวัฒนธรรม <ul style="list-style-type: none"> <li>- กิจกรรมรดน้ำอาจารย์ผู้ใหญ่ ในวันสงกรานต์</li> <li>- โครงการเผยแพร่แลกเปลี่ยนวัฒนธรรมไทยในต่างประเทศ โดยมีแพทย์/บุคลากรสายสนับสนุนเข้าร่วมแสดง ณ ประเทศเนเธอร์แลนด์ และเยอรมนี</li> <li>- กิจกรรมวิพิธทัศนา มี อาจารย์แพทย์ แพทย์ บุคลากรสายสนับสนุน</li> <li>- แพทย์ประจำบ้านเข้าวัด ฟังธรรม ในวันอาสาฬหบูชา (โครงการจริยธรรมสัญจร)</li> </ul> </li> </ol>	
<b>รายการหลักฐาน</b>	
หัวข้อกิจกรรม /โครงการ/ผลสรุปโครงการ/ภาพถ่าย (สกอ. 3.2-08)	
<input checked="" type="checkbox"/> ข้อ 4	มีการสนับสนุนให้นักศึกษาสร้างเครือข่ายพัฒนาคุณภาพภายในสถาบันและระหว่างสถาบัน และมีกิจกรรมร่วมกัน
<b>ผลดำเนินงาน</b>	
<p>ภาควิชาสนับสนุนกิจกรรมกีฬาหรือการส่งเสริมสุขภาพ/สร้างความสัมพันธ์ระหว่างภาควิชา ให้แก่แพทย์/สายสนับสนุน</p> <ul style="list-style-type: none"> <li>- จัดโครงการแข่งฟุตบอลร่วมกับภาควิชาศัลยศาสตร์</li> <li>- ภาควิชามีการจัดประชุมวิชาการระหว่างภาควิชา เช่น Chest, X-ray conference ทุกวันอังคาร, Clinical-pathological conference ประมาณ 1 ครั้ง/เดือน นอกจากนี้ยังเปิดโอกาสให้เลือกเข้าร่วมประชุมภายนอกสถาบันได้ 3 ครั้ง/ปี เช่น การจัดประชุม inter-hospital conference ของสาขาวิชาต่างๆ</li> <li>- ภาควิชาจัดช่วงวิชาเลือกเสริมประสบการณ์/ฝึกอบรบนอกสถานที่ ( Elective) ในประเทศ และต่างประเทศ</li> </ul>	
<b>รายการหลักฐาน</b>	
<ul style="list-style-type: none"> <li>- เอกสาร</li> <li>- กิจกรรม/โครงการ (สกอ. 3.2-09)</li> </ul>	

<input checked="" type="checkbox"/> ข้อ 5	มีการประเมินความสำเร็จตามวัตถุประสงค์ของแผนการจัดกิจกรรมพัฒนานักศึกษา
<b>ผลดำเนินงาน</b>	
<ol style="list-style-type: none"> <li>มีการประเมินผลความพึงพอใจในการจัดการเรียนการสอนของภาควิชา และประเมินการสอนของอาจารย์เมื่อสิ้นสุดการเรียนการสอนในแต่ละรายวิชา</li> <li>มีการประเมินผลความพึงพอใจในการจัดการเรียนการสอนและประเมินการสอนของอาจารย์เมื่อสิ้นสุดการเรียนการสอนในแต่ละรายวิชา</li> </ol>	
<b>รายการหลักฐาน</b>	
<ul style="list-style-type: none"> <li>- ผลการประเมินความพึงพอใจ (สกอ. 3.2-10)</li> <li>- สรุปผลการเรียนการสอน (สกอ. 3.2-11)</li> <li>- สรุปผลการประเมินการจัดการเรียนการสอนปีการศึกษา 2555 (สกอ. 3.2-12)</li> </ul>	
<input checked="" type="checkbox"/> ข้อ 6	มีการนำผลการประเมินไปปรับปรุงแผนหรือปรับปรุงการจัดกิจกรรมเพื่อพัฒนานักศึกษา
<b>ผลดำเนินงาน</b>	
<ol style="list-style-type: none"> <li>นำผลการประเมินปฏิบัติงานที่หอผู้ป่วยอายุรกรรม, สาขาวิชา แจ้งผลประเมินรายบุคคล <ul style="list-style-type: none"> <li>- ภาควิชาฯ มีการสัมมนาฝ่ายการศึกษา ก่อนปริญญา และฝ่ายการศึกษา หลังปริญญา นำผลที่ได้กลับมาปรับปรุงพัฒนาต่อไป</li> </ul> </li> <li>มีการประเมินผลความพึงพอใจในการจัดการเรียนการสอนของภาควิชาฯ และประเมินการสอนของอาจารย์เมื่อสิ้นสุดการเรียนการสอนในแต่ละรายวิชา</li> <li>นำผลการประเมินการจัดการเรียนการสอนในแต่ละรายวิชา เข้าที่ประชุมคณะกรรมการประจำรายวิชา และที่ประชุมภาควิชาอายุรศาสตร์ เพื่อปรับปรุงการจัดการเรียนการสอนในปีถัดไป <ul style="list-style-type: none"> <li>- จัดสัมมนาด้านการเรียนการสอน เพื่อทบทวนผลการจัดกิจกรรม เพื่อปรับปรุงการจัดการเรียนการสอนในภาพรวม</li> <li>- จัดอบรมโครงการพัฒนาการเรียนการสอนประจำปี เพื่อพัฒนาอาจารย์ด้านแพทยศาสตร์ศึกษา</li> </ul> </li> </ol>	
<b>รายการหลักฐาน</b>	
<ul style="list-style-type: none"> <li>- รายงานการประชุมคณะกรรมการรายวิชา (สกอ. 2.6-13)</li> <li>- รายงานการประชุมคณะกรรมการบริหารหลักสูตร (สกอ. 2.6-14)</li> <li>- รายงานการประชุมกรรมการฝ่ายการศึกษาระดับปริญญา (สกอ. 2.6-15)</li> <li>- รายงานการประชุมฝ่ายการศึกษาหลังปริญญา (สกอ. 2.6-16)</li> <li>- สรุปผลการจัดอบรมโครงการพัฒนาการเรียนการสอน (สกอ. 2.6-17)</li> </ul>	

**ผลการประเมิน**

ผลการประเมิน	เป้าหมาย	ผลดำเนินงาน	คะแนนการประเมิน	บรรลุเป้าหมาย
<b>คณะกรรมการปีที่แล้ว</b>				
ประเมินตนเองปีนี้	5	5	5	ดีมาก
คณะกรรมการปีนี้				

หมายเหตุ / ข้อสังเกต:

#### องค์ประกอบที่ 4

ตัวบ่งชี้พื้นฐาน                      ด้านงานวิจัยและงานสร้างสรรค์  
 ตัวบ่งชี้ที่ 4.1 (สกอ.)                ระบบและกลไกการพัฒนางานวิจัยหรืองานสร้างสรรค์  
 ชนิดของตัวบ่งชี้                    กระบวนการ  
 เกณฑ์การประเมิน                  1. เกณฑ์ทั่วไป

คะแนน 1	คะแนน 2	คะแนน 3	คะแนน 4	คะแนน 5
มีการดำเนินการ 1 ข้อ	มีการดำเนินการ 2 หรือ 3 ข้อ	มีการดำเนินการ 4 หรือ 5 ข้อ	มีการดำเนินการ 6 ข้อ	มีการดำเนินการ 7 ข้อ

#### 2. เกณฑ์เฉพาะสถาบันกลุ่ม ข และ ค2

คะแนน 1	คะแนน 2	คะแนน 3	คะแนน 4	คะแนน 5
มีการดำเนินการ 1 ข้อ ตามเกณฑ์ทั่วไป	มีการดำเนินการ 2 หรือ 3 ข้อ ตามเกณฑ์ทั่วไป	มีการดำเนินการ 4 หรือ 5 ข้อ ตามเกณฑ์ทั่วไป	มีการดำเนินการ 6 หรือ 7 ข้อ ตามเกณฑ์ทั่วไป	มีการดำเนินการ ครบ 7 ข้อ ตามเกณฑ์ทั่วไป และ ครบถ้วนตามเกณฑ์ มาตรฐานเพิ่มเติม เฉพาะกลุ่ม

หมายเหตุ                                      -  
 เกณฑ์มาตรฐาน                          ข้อ

#### ผลการประเมินตนเอง

<input checked="" type="checkbox"/>	ข้อ 1	มีระบบและกลไกบริหารงานวิจัยหรืองานสร้างสรรค์ เพื่อให้บรรลุเป้าหมายตามแผนด้านการวิจัยของสถาบัน และดำเนินการตามระบบที่กำหนด
<b>ผลดำเนินงาน</b>		
<ul style="list-style-type: none"> <li>- มีการกำหนดตัวชี้วัดและพันธกิจด้านการวิจัยเพื่อให้สอดคล้องกับพันธกิจของคณะแพทยศาสตร์</li> <li>- มีการกำหนดแผนกลยุทธ์ด้าน การวิจัย เพื่อให้บรรลุตามพันธกิจ ที่กำหนดไว้</li> <li>- มีคณะกรรมการฝ่ายวิจัยของภาควิชาฯ ทำหน้าที่ในการกำหนดแผนงานด้านการวิจัยเพื่อให้สอดคล้องกับแผนกลยุทธ์ รวมทั้งให้คำปรึกษาในการทำวิจัยของอาจารย์ และ พชท / พจบ</li> <li>- มีหน่วยงานสนับสนุนงานวิจัยภาควิชาฯ ทำหน้าที่ส่งเสริมการพัฒนาบุคลากรด้านการวิจัยและให้คำปรึกษาในการทำวิจัย เช่น การเขียน Proposal การลงข้อมูล การวิเคราะห์ข้อมูล และการแปลผล ได้จัดให้กรรมการ สวอ. ได้รับการอบรม เกี่ยวกับการทำวิจัยเป็นระยะ ตามกำหนดการประชุม ที่เกี่ยวข้อง</li> <li>- มีการสนับสนุนให้อาจารย์และแพทย์ใช้ทุน/แพทย์ประจำบ้าน ส่งผลงานวิจัยเพื่อนำเสนอในการประชุมวิชาการต่างๆ เช่น การประชุมวิชาการประจำปีของคณะแพทยศาสตร์, การประชุมวิชาการประจำปีของราชวิทยาลัยอายุรแพทย์แห่งประเทศไทย เพื่อเป็นการพัฒนาศักยภาพและประสบการณ์ในการทำวิจัยและการนำเสนอผลงาน</li> </ul>		

รายการหลักฐาน	
<ul style="list-style-type: none"> <li>- วิทยาลัยทัศนและพันธกิจของภาควิชาฯ (สกอ. 4.1-01)</li> <li>- แผนกลยุทธ์ภาควิชาฯ (สกอ. 4.1-02)</li> <li>- รายชื่อคณะกรรมการวิจัย (สกอ. 4.1-03)</li> <li>- เอกสารเกี่ยวกับการจัดตั้งหน่วยสนับสนุนงานวิจัยฯ (สกอ. 4.1-04)</li> <li>- รายชื่อคณะกรรมการ สวอ. (สกอ. 4.1-05)</li> <li>- หลักฐานการเข้ารับการอบรม เพิ่มศักยภาพด้านวิจัยของกรรมการ สวอ. (สกอ. 4.1-06)</li> <li>- เอกสารการส่งผลงานวิจัยเข้าร่วมการนำเสนอผลงานในงานประชุมวิชาการ ปี 2555 (สกอ. 4.1-07)</li> <li>- ผลการประกวด ผลงานวิจัยของ พชท./พจบ. และอาจารย์ จากคณะแพทยศาสตร์ มอ. และราชวิทยาลัยอายุรแพทย์แห่งประเทศไทย ปี 2555 (สกอ. 4.1-08)</li> </ul>	
<input checked="" type="checkbox"/> ข้อ 2	มีการบูรณาการกระบวนการวิจัยหรืองานสร้างสรรค์กับการจัดการเรียนการสอน
ผลดำเนินงาน	
<ul style="list-style-type: none"> <li>- มีการจัดการเรียนการสอนเกี่ยวกับระเบียบวิธีวิจัยในหลักสูตร ป.บัณฑิตชั้นสูง ซึ่งจัดโดยหน่วยการศึกษาหลังปริญญา แพทยศาสตรศึกษา และจัดอาจารย์จากหน่วยระดับวิทยามาเป็นผู้ให้ความรู้แก่ พชท/พจบ</li> <li>- กิจกรรม Research club</li> </ul>	
รายการหลักฐาน	
<ul style="list-style-type: none"> <li>- ตารางเรียนรายวิชา 350-790 วิธีทางระบาดวิทยา (สกอ. 4.1-09)</li> <li>- ตาราง Research club (สกอ. 4.1-10)</li> </ul>	
<input checked="" type="checkbox"/> ข้อ 3	มีการพัฒนาศักยภาพด้านการวิจัยหรืองานสร้างสรรค์และให้ความรู้ด้านจรรยาบรรณการวิจัยแก่อาจารย์ประจำและนักวิจัยประจำ
ผลดำเนินงาน	
<ul style="list-style-type: none"> <li>- มีการส่งบุคลากรทุกระดับเข้าร่วมอบรมเกี่ยวกับการทำวิจัยและจรรยาบรรณการทำวิจัย</li> </ul>	
รายการหลักฐาน	
<ul style="list-style-type: none"> <li>- รายชื่อเข้าร่วมการอบรม และหลักสูตรที่เข้าอบรม (สกอ. 4.1-11)</li> </ul>	
<input checked="" type="checkbox"/> ข้อ 4	มีการจัดสรรงบประมาณของสถาบัน เพื่อเป็นทุนวิจัยหรืองานสร้างสรรค์
ผลดำเนินงาน	
<ul style="list-style-type: none"> <li>- มีเงินทุนวิจัยที่ภาควิชาฯ ได้รับการจัดสรรจากมหาวิทยาลัยสงขลานครินทร์ และคณะแพทยศาสตร์ เพื่อใช้ในการทำวิจัย</li> </ul>	
รายการหลักฐาน	
<ul style="list-style-type: none"> <li>- เอกสารการอนุมัติเบิกจ่ายเงินทุนวิจัยของคณะฯ (สกอ. 4.1-12)</li> </ul>	

<input checked="" type="checkbox"/>	<p>ข้อ 5 มีการสนับสนุนพันธกิจด้านการวิจัยหรืองานสร้างสรรค์ตามอัตลักษณ์ของสถาบัน อย่างน้อยในประเด็นต่อไปนี้</p> <ul style="list-style-type: none"> <li>- ห้องปฏิบัติการวิจัย หรือหน่วยวิจัย หรือศูนย์เครื่องมือ หรือศูนย์ให้คำปรึกษาและสนับสนุนการวิจัย</li> <li>- ห้องสมุดหรือแหล่งค้นคว้าข้อมูลสนับสนุนการวิจัย</li> <li>- สิ่งอำนวยความสะดวกหรือการรักษาความปลอดภัยในการวิจัย เช่น ระบบเทคโนโลยีสารสนเทศ ระบบรักษาความปลอดภัยในห้องปฏิบัติการวิจัย</li> <li>- กิจกรรมวิชาการที่ส่งเสริมงานวิจัย เช่น การจัดประชุมวิชาการ การจัดแสดงผลงานสร้างสรรค์ การจัดให้มีศาสตราจารย์อาคันตุกะหรือศาสตราจารย์รับเชิญ (visiting professor)</li> </ul>
-------------------------------------	--

**ผลดำเนินงาน**

- มีห้องปฏิบัติการของภาควิชาฯ เพื่อใช้ในการดำเนินการวิจัย
- มีหน่วยสนับสนุนงานวิจัยภาควิชาฯ เพื่อให้คำปรึกษาและสนับสนุนการวิจัยแก่บุคลากร
- มีผู้ช่วยวิจัย
- มีห้องสมุดและระบบเทคโนโลยีสารสนเทศเพื่อการค้นคว้า ของภาควิชาฯ ซึ่งเป็นแหล่งค้นคว้าข้อมูลเกี่ยวกับการทำวิจัย
- มีระบบการรักษาความปลอดภัยในห้องปฏิบัติการวิจัย
- จัดให้มีกิจกรรม Research Club เพื่อให้อาจารย์ พทช/พจบ นำเสนอ ผลงานวิจัย ทุกวันศุกร์ สัปดาห์ละ 1 ครั้ง
- คณะ มีการจัดสรรอาจารย์ที่มีความรู้ด้านการวิจัยจากหน่วยระดับวิทยาเป็นอาจารย์รับเชิญในกิจกรรม Research Grand Round

**รายการหลักฐาน**

- เอกสารแสดงรายละเอียดของห้องปฏิบัติการวิจัยฯ (สกอ. 4.1-13)
- เอกสารเกี่ยวกับการจัดตั้งหน่วยสนับสนุนงานวิจัยฯ (สกอ. 4.1-14)
- เอกสารแสดงภาระงานของเจ้าหน้าที่หน่วยสนับสนุนงานวิจัยฯ (สกอ. 4.1-15)
- รายชื่อผู้ช่วยวิจัย (สกอ. 4.1-16)
- เอกสารแสดงภาระงานของผู้ช่วยวิจัย (สกอ. 4.1-17)
- เอกสารแสดงรายละเอียดของห้องสมุดและแหล่งค้นคว้าเกี่ยวกับการทำวิจัย, คอมพิวเตอร์ (สกอ. 4.1-18)
- คู่มือการใช้อุปกรณ์ต่างๆ ในห้องปฏิบัติการวิจัย (สกอ. 4.1-19)
- ตารางกิจกรรม Research Club (สกอ. 4.1-20)
- ตารางการจัดอาจารย์จากหน่วยระดับวิทยาในโครงการ Research Grand Round (สกอ. 4.1-21)

<input checked="" type="checkbox"/>	<p>ข้อ 6 มีการติดตามและประเมินผลการสนับสนุนในข้อ 4 และข้อ 5 อย่างครบถ้วนทุกประเด็น</p>
-------------------------------------	--

**ผลดำเนินงาน**

- เงินทุนวิจัยที่ภาควิชาฯ ได้รับการจัดสรรจากมหาวิทยาลัยสงขลานครินทร์ และคณะแพทยศาสตร์ เพื่อใช้ในการทำวิจัย
- ห้องปฏิบัติการวิจัย หรือหน่วยวิจัยฯ หรือศูนย์เครื่องมือ หรือศูนย์ให้คำปรึกษาและสนับสนุนการวิจัย
- ห้องสมุดหรือแหล่งค้นคว้าข้อมูลสนับสนุนการวิจัย
- กิจกรรมวิชาการที่ส่งเสริมงานวิจัยฯ เช่น Research club



รายการหลักฐาน	
<ul style="list-style-type: none"> <li>- รายงานความก้าวหน้าโครงการวิจัยที่ได้รับทุนวิจัย (สกอ. 4.1-22)</li> <li>- แบบประเมินผลการปฏิบัติงาน ของหน่วยสนับสนุนงานวิจัยฯ และผู้ช่วยวิจัย (สกอ. 4.1-23)</li> <li>- มีการจัดซื้อหนังสือต่างๆ ที่บุคลากรให้ความสนใจ และเป็นประโยชน์ในการปฏิบัติงาน ให้มีความเพียงพอต่อความต้องการ (สกอ. 4.1-24)</li> <li>- มีสมุดเยี่ยม – คิน หนังสือ เพื่อติดตามสถานะของกรทำงานหนังสือแต่ละเล่ม (สกอ. 4.1-25)</li> <li>- มีระบบค้นคว้าข้อมูลผ่านอินเทอร์เน็ต (สกอ. 4.1-26)</li> <li>- มีการติดตามเรื่องตารางการนำเสนอผลงานและประเมินผลอยู่เป็นระยะ (สกอ. 4.1-27)</li> </ul>	
<input type="checkbox"/> ข้อ 7	มีการนำผลการประเมินไปปรับปรุงการสนับสนุนพันธกิจด้านการวิจัยหรืองานสร้างสรรค์ของสถาบัน
ผลดำเนินงาน	
<ul style="list-style-type: none"> <li>- มีการนำผลการประเมินที่ได้ไปใช้ปรับปรุง/เปลี่ยนแปลงกระบวนการบริหารจัดการ/กิจกรรม/โครงการ เพื่อให้บรรลุเป้าหมายตามพันธกิจด้านการวิจัยของภาควิชาฯ</li> </ul>	
รายการหลักฐาน	
<ul style="list-style-type: none"> <li>- วิสัยทัศน์และพันธกิจของภาควิชาฯ (ฉบับปรับปรุง) (สกอ. 4.1-28)</li> <li>- แผนกลยุทธ์ภาควิชาฯ (ฉบับปรับปรุง) (สกอ. 4.1-29)</li> </ul>	

### ผลการประเมิน

ผลการประเมิน	เป้าหมาย	ผลดำเนินงาน	คะแนนการประเมิน	บรรลุเป้าหมาย
คณะกรรมการปีที่แล้ว				
ประเมินตนเองปีนี้	5	5	5	ดีมาก
คณะกรรมการปีนี้				



<input checked="" type="checkbox"/> ข้อ 2	มีระบบและกลไกการรวบรวม คัดสรร วิเคราะห์และสังเคราะห์ความรู้จากงานวิจัยหรืองานสร้างสรรค์ เพื่อให้เป็นองค์ความรู้ที่คนทั่วไปเข้าใจได้ และดำเนินการตามระบบที่กำหนด
<b>ผลดำเนินงาน</b>	
<ul style="list-style-type: none"> <li>- ภาควิชาฯ มีการรวบรวม คัดสรรผลงานวิจัยที่มีคุณภาพ และเกิด องค์ความรู้ที่คนทั่วไปเข้าใจได้ โดยผ่านการพิจารณาจากคณะกรรมการวิจัย เพื่อติดประชาสัมพันธ์ที่บอร์ดวิจัยของภาควิชาฯ</li> <li>- การให้ความรู้กับประชาชนผ่านเวทีสุขภาพ วิทยุ มอ.</li> <li>- การฝึกอบรมความรู้ประยุกต์สำหรับบุคลากรทางการแพทย์</li> <li>- ภาควิชาฯ มีการคัดสรรผลงานวิจัยที่มีคุณภาพของอาจารย์ โดยผ่านการพิจารณาจากคณะกรรมการวิจัย เพื่อเข้าร่วมประกวดในกิจกรรม Research Highlight งานประชุมวิชาการราชวิทยาลัยอายุรแพทย์แห่งประเทศไทย</li> </ul>	
<b>รายการหลักฐาน</b>	
<ul style="list-style-type: none"> <li>- ผลงานวิจัย และบทคัดย่อ ที่ติดประชาสัมพันธ์ที่บอร์ดวิจัย (สกอ. 4.2-03)</li> <li>- ตารางการให้ความรู้กับประชาชนผ่านเวทีสุขภาพ วิทยุ มอ. (สกอ. 4.2-04)</li> <li>- ตารางการฝึกอบรมความรู้ประยุกต์สำหรับบุคลากรทางการแพทย์</li> <li>- รายชื่อผลงานวิจัยที่ได้รับการเสนอชื่อ เพื่อเข้าร่วมประกวดในกิจกรรม Research Highlight งานประชุมวิชาการราชวิทยาลัยอายุรแพทย์แห่งประเทศไทย (สกอ. 4.2-02)</li> </ul>	
<input checked="" type="checkbox"/> ข้อ 3	มีการประชาสัมพันธ์และเผยแพร่องค์ความรู้จากงานวิจัยหรืองานสร้างสรรค์ที่ ได้จากข้อ 2 สาธารณชน และผู้เกี่ยวข้อง
<b>ผลดำเนินงาน</b>	
<ul style="list-style-type: none"> <li>- มีการประชาสัมพันธ์และเผยแพร่ผลงานวิจัย และองค์ความรู้จากงานวิจัยสู่สาธารณชนและผู้เกี่ยวข้อง</li> </ul>	
<b>รายการหลักฐาน</b>	
<ul style="list-style-type: none"> <li>- ผลงานวิจัย และบทคัดย่อ ที่ติดประชาสัมพันธ์ที่บอร์ดวิจัย (สกอ. 4.2-03)</li> <li>- รายการวิทยุ มอ. เวทีสุขภาพ (สกอ. 4.2-04)</li> <li>- บอร์ดงานวันมหิดล และวันสำคัญทางเวทีสุขภาพต่าง ๆ (สกอ. 4.2-05)</li> </ul>	
<input checked="" type="checkbox"/> ข้อ 4	มีการนำผลงานงานวิจัยหรืองานสร้างสรรค์ไปใช้ให้เกิดประโยชน์ และมีการรับรองการใช้ประโยชน์จริงจากหน่วยงานภายนอกหรือชุมชน
<b>ผลดำเนินงาน</b>	
<ul style="list-style-type: none"> <li>- ไม่ได้ดำเนินการ</li> </ul>	
<b>รายการหลักฐาน</b>	

<input checked="" type="checkbox"/> ข้อ 5	มีระบบและกลไกเพื่อช่วยในการคุ้มครองสิทธิ์ของงานวิจัยหรืองานสร้างสรรค์ที่นำไปใช้ประโยชน์ และดำเนินการตามระบบที่กำหนด
<b>ผลดำเนินงาน</b>	
- ไม่ได้ดำเนินการ	
<b>รายการหลักฐาน</b>	
<input checked="" type="checkbox"/> ข้อ 6	มีระบบและกลไกส่งเสริมการจดสิทธิบัตรหรืออนุสิทธิบัตร และมีการยื่นจดสิทธิบัตรและอนุสิทธิบัตร
<b>ผลดำเนินงาน</b>	
- ไม่ได้ดำเนินการ	
<b>รายการหลักฐาน</b>	

### ผลการประเมิน

ผลการประเมิน	เป้าหมาย	ผลดำเนินงาน	คะแนนการประเมิน	บรรลุเป้าหมาย
คณะกรรมการปีที่แล้ว				
ประเมินตนเองปีนี้				
คณะกรรมการปีนี้				

#### ตัวบ่งชี้พื้นฐาน

#### ตัวบ่งชี้ที่ 4.3 (สมศ.)

#### ชนิดของตัวบ่งชี้

#### เกณฑ์การประเมิน

#### หมายเหตุ

- จำนวนอาจารย์และนักวิจัยประจำให้นับตามปีการศึกษา และนับเฉพาะที่ปฏิบัติงานจริงไม่นับรวมผู้ลาศึกษาต่อ
- ให้นับจำนวนเงินที่มีการลงนามในสัญญารับทุนในปีการศึกษานั้นๆ ไม่ใช่จำนวนเงินที่เบิกจ่ายจริง
- กรณีที่มีหลักฐานการแบ่งสัดส่วนเงินสนับสนุนงานวิจัย ซึ่งอาจเป็นหลักฐานจากแหล่งทุนหรือหลักฐานจากการตกลงร่วมกันของสถาบันที่ร่วมโครงการ ให้แบ่งสัดส่วนเงินตามหลักฐานที่ปรากฏกรณีที่ไม่มีหลักฐาน ให้แบ่งเงินตามสัดส่วนผู้ร่วมวิจัยของแต่ละสถาบัน
- การนับจำนวนเงินสนับสนุนโครงการวิจัย สามารถนับเงินโครงการวิจัยสถาบันที่ได้ลงนามในสัญญารับทุนโดยอาจารย์หรือนักวิจัย แต่ไม่สามารถนับเงินโครงการวิจัยสถาบันที่บุคลากรสายสนับสนุนที่ไม่ใช่นักวิจัยเป็นผู้ดำเนินการ

เกณฑ์มาตรฐาน  
ผลการคำนวณ

เชิงปริมาณ

ข้อมูลพื้นฐาน	ผลรวม จากภาควิชา	จำนวนยืนยัน ของคณะ
จำนวนเงินสนับสนุนงานวิจัยหรืองานสร้างสรรค์จากภายในสถาบัน		
กลุ่มสาขาวิชาวิทยาศาสตร์และเทคโนโลยี		
กลุ่มสาขาวิชาวิทยาศาสตร์สุขภาพ		
กลุ่มสาขามนุษยศาสตร์และสังคมศาสตร์		
จำนวนเงินสนับสนุนงานวิจัยหรืองานสร้างสรรค์จากภายนอกสถาบัน		
กลุ่มสาขาวิชาวิทยาศาสตร์และเทคโนโลยี		
กลุ่มสาขาวิชาวิทยาศาสตร์สุขภาพ		
กลุ่มสาขามนุษยศาสตร์และสังคมศาสตร์		
จำนวนอาจารย์ประจำทั้งหมด (ไม่นับผู้ลาศึกษาต่อ)		
กลุ่มสาขาวิชาวิทยาศาสตร์และเทคโนโลยี		
กลุ่มสาขาวิชาวิทยาศาสตร์สุขภาพ		
กลุ่มสาขามนุษยศาสตร์และสังคมศาสตร์		
จำนวนนักวิจัยประจำทั้งหมด (ไม่นับผู้ลาศึกษาต่อ)		
กลุ่มสาขาวิชาวิทยาศาสตร์และเทคโนโลยี		
กลุ่มสาขาวิชาวิทยาศาสตร์สุขภาพ		
กลุ่มสาขามนุษยศาสตร์และสังคมศาสตร์		

ผลการดำเนินงาน

.....

รายการหลักฐาน

อ 4.3-01 : .....

ผลการประเมิน

ผลการประเมิน	เป้าหมาย	ผลดำเนินงาน	คะแนนการประเมิน	บรรลุเป้าหมาย
คณะกรรมการปีที่แล้ว				
ประเมินตนเองปีนี้				
คุณ ะกรรมการปีนี้				

หมายเหตุ / ข้อสังเกต :

ตัวบ่งชี้ที่ 5 (สมศ.) งานวิจัยหรืองานสร้างสรรค์ที่ได้รับการตีพิมพ์หรือเผยแพร่  
 ชนิดของตัวบ่งชี้ ผลผลิต  
 เกณฑ์การประเมิน กำหนดระดับคุณภาพงานวิจัยที่ตีพิมพ์ ดังนี้

ค่าน้ำหนัก	ระดับคุณภาพงานวิจัย
0.25	มีการตีพิมพ์ในรายงานสืบเนื่องจากการประชุมวิชาการระดับชาติ/ระดับนานาชาติ หรือมีการตีพิมพ์ในวารสารวิชาการที่ปรากฏในฐานข้อมูล TCI
0.50	มีการตีพิมพ์ในวารสารวิชาการระดับชาติที่มีชื่อปรากฏอยู่ในประกาศของสมศ.
0.75	มีการตีพิมพ์ในวารสารวิชาการระดับนานาชาติที่ปรากฏอยู่ในฐานข้อมูลการจัดอันดับวารสาร SJR (SCImago Journal Rank:www.scimagojr.com) โดยวารสารนั้นถูกจัดอยู่ควอไทล์ที่ 3 หรือ 4 (Q3 หรือ Q4) ในปีล่าสุด ใน subject category ที่ตีพิมพ์ หรือมีการตีพิมพ์ในวารสารวิชาการระดับนานาชาติที่มีชื่อปรากฏอยู่ในประกาศ ของ สมศ.
1.00	มีการตีพิมพ์ในวารสารวิชาการ ระดับนานาชาติที่ปรากฏอยู่ในฐานข้อมูลการจัดอันดับวารสาร SJR (SCImago Journal Rank:www.scimagojr.com) โดยวารสารนั้นถูกจัดอยู่ควอไทล์ที่ 1 หรือ 2 (Q1 หรือ Q2) ในปีล่าสุด ใน subject category ที่ตีพิมพ์ หรือมีการตีพิมพ์ในวารสารวิชาการระดับนานาชาติที่มีชื่อปรากฏอยู่ในฐาน ฐานข้อมูลสากล ISI หรือ Scopus

กำหนดระดับแหล่งเผยแพร่ผลงานสร้างสรรค์ ดังนี้

ค่าน้ำหนัก	ระดับคุณภาพงานวิจัย
0.125	งานสร้างสรรค์ที่ได้รับการเผยแพร่ในระดับสถาบันหรือจังหวัด
0.25	งานสร้างสรรค์ที่ได้รับการเผยแพร่ในระดับชาติ
0.50	งานสร้างสรรค์ที่ได้รับการเผยแพร่ในระดับความร่วมมือระหว่างประเทศ
0.75	งานสร้างสรรค์ที่ได้รับการเผยแพร่ในระดับภูมิภาคอาเซียน*
1.00	งานสร้างสรรค์ที่ได้รับการเผยแพร่ในระดับนานาชาติ

\* องค์ประกอบของคณะกรรมการไม่น้อยกว่า 3 คนและต้องมีบุคคลภายนอกสถานศึกษาร่วมพิจารณาด้วย  
**อาเซียน** หมายถึง สมาคมประชาชาติแห่งเอเชียตะวันออกเฉียงใต้ (Association of South East Asian Nations) มี 10 ประเทศ ได้แก่ บรูไน กัมพูชา อินโดนีเซีย ลาว มาเลเซีย พม่า ฟิลิปปินส์ สิงคโปร์ ไทย และเวียดนาม  
**การเผยแพร่ในระดับความร่วมมือระหว่างประเทศ** เป็นโครงการเฉพาะระหว่างประเทศ เช่น ความร่วมมือการจัดแสดงโซนระหว่างไทย-ลาว เป็นต้น  
**การเผยแพร่ในระดับภูมิภาคอาเซียน** เป็นการเผยแพร่เฉพาะในกลุ่มอาเซียน 10 ประเทศ (อย่างน้อย 5 ประเทศ หมายถึง นับรวมประเทศไทยด้วย) และการให้คะแนนตามแหล่งเผยแพร่ ไม่จำเป็นต้องไปแสดงในต่างประเทศ  
**การเผยแพร่ในระดับนานาชาติ** เป็นการเผยแพร่ที่เปิดกว้างสำหรับทุกประเทศ (อย่างน้อย 5 ประเทศ ที่ไม่ได้อยู่ในกลุ่มอาเซียน)

**เกณฑ์การให้คะแนน**

ใช้บัญญัติไตรยางศ์เทียบ โดยกำหนดร้อยละเท่ากับ 5 คะแนน

จำแนกตามกลุ่มสาขาวิชา ดังนี้

กลุ่มสาขาวิชา	5 คะแนน
วิทยาศาสตร์สุขภาพ	20
วิทยาศาสตร์และเทคโนโลยี	20
มนุษยศาสตร์และสังคมศาสตร์	10

หมายเหตุ -

**เกณฑ์มาตรฐาน**

**เชิงปริมาณ**

ข้อมูลพื้นฐาน	ผลรวมจากภาควิชา	จำนวนยื่นยันของคณะ
จำนวนอาจารย์ประจำทั้งหมด (คน)	52	
จำนวนนักวิจัยประจำทั้งหมด (คน)	-	
จำนวนอาจารย์ประจำที่ปฏิบัติงานจริง (คน)	44	
จำนวนนักวิจัยประจำที่ปฏิบัติงานจริง (คน)	-	
จำนวนอาจารย์ประจำที่ลาศึกษาต่อ (คน)	8	
จำนวนนักวิจัยประจำที่ลาศึกษาต่อ (คน)	-	
<b>จำนวนบทความวิจัยที่ได้รับการตีพิมพ์ (อาจารย์ประจำและนักวิจัย รวมลาศึกษาต่อ)</b>		
- จำนวนบทความวิจัย ในรายงานสืบเนื่องจากการประชุมวิชาการระดับชาติ	-	
- จำนวนบทความวิจัย ในรายงานสืบเนื่องจากการประชุมวิชาการระดับนานาชาติ หรือจำนวนการตีพิมพ์ในวารสารวิชาการระดับชาติที่ปรากฏในฐานข้อมูล TCI	-	
- จำนวนบทความวิจัย ที่มีการตีพิมพ์ในวารสารวิชาการระดับชาติที่มีชื่อปรากฏในประกาศของ สมศ.	1	
- จำนวนบทความวิจัยที่มีการตีพิมพ์ในวารสารวิชาการระดับนานาชาติที่มีชื่อ ปรากฏอยู่ในประกาศของ สมศ.	-	
- จำนวนบทความวิจัยที่มีการตีพิมพ์ในวารสารวิชาการระดับนานาชาติที่มีชื่อปรากฏอยู่ในฐานข้อมูลสากล ISI	12	
- จำนวนบทความวิจัยที่มีการตีพิมพ์ในวารสารวิชาการระดับนานาชาติที่มีชื่อปรากฏอยู่ในฐานข้อมูลสากล Scopus	9	
- จำนวนการตีพิมพ์ในวารสารวิชาการที่มีชื่อปรากฏในฐานข้อมูลการจัดอันดับวารสาร SJR (SCImago Journal Rank :www.scimagojr.com) โดยวารสารนั้นถูกจัดอยู่ใน ควอไทล์ที่ 4 (Q4) ในปีล่าสุด ใน subject category ที่ตีพิมพ์	1	

ข้อมูลพื้นฐาน	ผลรวมจาก ภาควิชา	จำนวนยืนยันของ คณะ
- จำนวนการตีพิมพ์ในวารสารวิชาการที่มีชื่อปรากฏในฐานข้อมูล การจัดอันดับวารสาร SJR (SCImago Journal Rank :www.scimagojr.com) โดยวารสารนั้นถูกจัดอยู่ใน ควอไทล์ที่ 3 (Q3) ในปีล่าสุด ใน subject category ที่ตีพิมพ์	-	
- จำนวนการตีพิมพ์ในวารสารวิชาการที่มีชื่อปรากฏในฐานข้อมูล การจัดอันดับวารสาร SJR (SCImago Journal Rank :www.scimagojr.com) โดยวารสารนั้นถูกจัดอยู่ใน ควอไทล์ที่ 2 (Q2) ในปีล่าสุด ใน subject category ที่ตีพิมพ์	-	
- จำนวนการตีพิมพ์ในวารสารวิชาการที่มีชื่อปรากฏในฐานข้อมูล การจัดอันดับวารสาร SJR (SCImago Journal Rank :www.scimagojr.com) โดยวารสารนั้นถูกจัดอยู่ใน ควอไทล์ที่ 1 (Q1) ในปีล่าสุด ใน subject category ที่ตีพิมพ์	-	
<b>จำนวนผลงานสร้างสรรค์ที่เผยแพร่</b>		
- จำนวนผลงานสร้างสรรค์ที่ได้รับการเผยแพร่ในระดับ สถาบันหรือจังหวัด	-	
- จำนวนผลงานสร้างสรรค์ที่ได้รับการเผยแพร่ในระดับชาติ	-	
- จำนวนผลงานสร้างสรรค์ที่ได้รับการเผยแพร่ในระดับความ ร่วมมือระหว่างประเทศ	-	
- จำนวนผลงานสร้างสรรค์ที่ได้รับการเผยแพร่ในระดับภูมิภาค อาเซียน	-	
- จำนวนผลงานสร้างสรรค์ที่ได้รับการเผยแพร่ในระดับนานาชาติ	-	

### วิธีการคำนวณ

$$\frac{\text{ผลรวมถ่วงน้ำหนักของงานวิจัยหรืองานสร้างสรรค์ที่ตีพิมพ์หรือเผยแพร่}}{\text{จำนวนอาจารย์ประจำและนักวิจัยประจำทั้งหมด}} \times 100$$

### ผลการคำนวณ

ภาควิชา มีผลงานวิจัยที่ได้รับการตีพิมพ์เผยแพร่ในวารสารระดับชาติและนานาชาติต่อจำนวนอาจารย์ประจำ  
และนักวิจัยร้อยละ 42.79 (22.25 : 52)



### ผลการดำเนินงาน

ภาควิชาฯ มีผลงานวิจัยที่ได้รับการตีพิมพ์หรือเผยแพร่ ปี 2555 ร้อยละ 42.79 ซึ่งคิดเป็น 5 คะแนน  
ผลการประเมินอยู่ในระดับดีมาก

### รายการหลักฐาน

ม.05-01: ข้อมูลผลงานวิจัยที่ได้รับการตีพิมพ์เผยแพร่ในวารสารในระดับชาติและนานาชาติ ปี 2555

### ผลการประเมิน

ผลการประเมิน	เป้าหมาย	ผลดำเนินงาน	คะแนนการประเมิน	บรรลุเป้าหมาย
คณะกรรมการปีที่แล้ว				
ประเมินตนเองปีนี้	5	5	5	ดีมาก
คณะกรรมการปีนี้				

### ตัวบ่งชี้พื้นฐาน

ด้านงานวิจัยและงานสร้างสรรค์

### ตัวบ่งชี้ที่ 6 (สมศ.)

งานวิจัยหรืองานสร้างสรรค์ที่นำไปใช้ประโยชน์

### ชนิดของตัวบ่งชี้

ผลผลิต

### เกณฑ์การประเมิน

ใช้บัญญัติไตรยางศ์เทียบ โดยกำหนดร้อยละ 20 เท่ากับ 5 คะแนน  
จำแนกตามกลุ่มสาขาวิชา

### หมายเหตุ

-

### เกณฑ์มาตรฐาน

เชิงปริมาณ

ข้อมูลพื้นฐาน	ผลรวมจากภาควิชา	จำนวนยืนยันของคณะ
จำนวนอาจารย์ประจำทั้งหมด รวมทั้งที่ปฏิบัติงานจริงและลาศึกษาต่อ	52	
จำนวนนักวิจัยประจำทั้งหมด รวมทั้งที่ปฏิบัติงานจริงและลาศึกษาต่อ	-	
จำนวนรวมของผลงานวิจัยที่นำไปใช้ประโยชน์	11	
จำนวนรวมของผลงานสร้างสรรค์ที่นำไปใช้ประโยชน์	-	

### วิธีการคำนวณ

$$\frac{\text{ผลรวมของจำนวนงานวิจัยหรืองานสร้างสรรค์ที่นำไปใช้ประโยชน์}}{\text{จำนวนอาจารย์ประจำและนักวิจัยประจำทั้งหมด}} \times 100$$

### ผลการคำนวณ

ภาควิชาฯ มีผลงานวิจัยที่นำไปใช้ประโยชน์ต่อจำนวนอาจารย์ประจำและนักวิจัยร้อยละ 21.15 (11 : 52)

### ผลการดำเนินงาน

ภาควิชาฯ มีผลงานวิจัยที่นำไปใช้ประโยชน์ ปี 2555 ร้อยละ 21.15 ซึ่งคิดเป็น 5 คะแนน ผลการประเมินอยู่ในระดับดีมาก

### รายการหลักฐาน

ม.06-01: หนังสือรับรองผลงานวิจัยที่นำไปใช้ประโยชน์ ปี 2555

### ผลการประเมิน

ผลการประเมิน	เป้าหมาย	ผลดำเนินงาน	คะแนนการประเมิน	บรรลุเป้าหมาย
คณะกรรมการปีที่แล้ว				
ประเมินตนเองปีนี้				
คณะกรรมการปีนี้				

หมายเหตุ / ข้อสังเกต :

ตัวบ่งชี้พื้นฐาน	ด้านงานวิจัยและงานสร้างสรรค์
ตัวบ่งชี้ที่ 7 (สมศ.)	ผลงานวิชาการที่ได้รับการรับรองคุณภาพ
ชนิดของตัวบ่งชี้	ผลผลิต
เกณฑ์การประเมิน	การกำหนดระดับคุณภาพผลงานวิชาการด้วย ดังนี้

ค่าน้ำหนัก	ระดับคุณภาพงานวิจัย
0.25	บทความวิชาการที่ได้รับการตีพิมพ์ในวารสารระดับชาติ
0.50	บทความวิชาการที่ได้รับการตีพิมพ์ในวารสารระดับนานาชาติ
0.75	ตำราหรือหนังสือที่มีการตรวจอ่านโดยผู้ทรงคุณวุฒิ
1.00	ตำราหรือ หนังสือที่ใช้ในการขอผลงานทางวิชาการและผ่านการพิจารณาตามเกณฑ์การขอตำแหน่ง ทางวิชาการแล้ว หรือตำราหรือหนังสือที่มีคุณภาพสูงมีผู้ทรงคุณวุฒิตรวจอ่านตามเกณฑ์ขอ ตำแหน่งทางวิชาการ

หมายเหตุ -

เกณฑ์มาตรฐาน เชิงปริมาณ

ข้อมูลพื้นฐาน	ผลรวมจากภาควิชา	จำนวนยืนยันของคณะ
จำนวนอาจารย์ประจำทั้งหมด รวมทั้งที่ปฏิบัติงานจริงและลาศึกษาต่อ	52	
จำนวนนักวิจัยประจำทั้งหมด รวมทั้งที่ปฏิบัติงานจริงและลาศึกษาต่อ	-	
บทความวิชาการที่ได้รับการตีพิมพ์ในวารสารระดับชาติ	-	
บทความวิชาการที่ได้รับการตีพิมพ์ในวารสารระดับนานาชาติ	6	
ตำราหรือหนังสือที่มีการตรวจอ่านโดยผู้ทรงคุณวุฒิ	-	
ตำรา หรือหนังสือที่ใช้ในการขอผลงานทางวิชาการและผ่านการพิจารณาตามเกณฑ์การขอ ตำแหน่งทางวิชาการแล้ว หรือตำราหรือหนังสือที่มีคุณภาพสูงมีผู้ทรงคุณวุฒิตรวจอ่านตามเกณฑ์ขอ ตำแหน่งทางวิชาการ	-	

#### วิธีการคำนวณ

$$\frac{\text{ผลรวมถ่วงน้ำหนักของผลงานวิชาการที่ได้รับการรับรองคุณภาพ}}{\text{จำนวนอาจารย์ประจำและนักวิจัยประจำทั้งหมด}} \times 100$$

#### ผลการคำนวณ

ภาควิชาฯ มีผลงานวิชาการที่ได้รับการรับรองคุณภาพต่อจำนวนอาจารย์ประจำและนักวิจัยร้อยละ 5.77 (3 : 52)

## ผลการดำเนินงาน

ภาควิชาฯ มีผลงานวิชาการที่ได้รับการรับรองคุณภาพ ปี 2555 เฉลี่ยร้อยละ 5.77 ซึ่งคิดเป็น 2.89 คะแนน ผลการประเมินอยู่ในระดับปานกลาง

## รายการหลักฐาน

ม.07-01: ผลงานตีพิมพ์ประเภท case report, review article, guideline ที่ได้รับการตีพิมพ์เผยแพร่ในวารสารในระดับนานาชาติ ปี 2555

## ผลการประเมิน

ผลการประเมิน	เป้าหมาย	ผลดำเนินงาน	คะแนนการประเมิน	บรรลุเป้าหมาย
คณะกรรมการปีที่แล้ว				
ประเมินตนเองปีนี้	3.51	2.89	2.89	ปานกลาง
คณะกรรมการปีนี้				

หมายเหตุ / ข้อสังเกต :

## จุดแข็ง/แนวทางเสริมจุดแข็ง

1. อาจารย์ประจำมีความตั้งใจในการพัฒนางานวิจัย และเข้าอบรมระเบียบวิธีวิจัยและการใช้สถิติเป็นระยะ
2. มีหน่วยสนับสนุนงานวิจัยภาควิชาอายุรศาสตร์ (สวอ.) เพื่อช่วยส่งเสริมการทำงานวิจัยของอาจารย์ประจำ และแพทย์ใช้ทุน/แพทย์ประจำบ้านเพื่ออุทิศบัตรผู้เชี่ยวชาญสาขาอายุรศาสตร์ทั่วไป
3. กระตุ้นให้มีการเผยแพร่ และส่งผลงานเข้าประกวดเพื่อพัฒนาคุณภาพ

## จุดที่ควรพัฒนา/ข้อเสนอแนะในการปรับปรุง

1. จำนวนอาจารย์ประจำต่อภาระงานต่างๆ ยังไม่เหมาะสม คือ มีจำนวนอาจารย์น้อยกว่าที่ควรจะเป็นทำให้อาจารย์ต้องรับภาระงานด้านต่างๆ มาก โดยเฉพาะงานบริการทำให้มีเวลาดำเนินงานวิจัยน้อยลง
2. อาจารย์ประจำส่วนใหญ่เป็นอาจารย์ใหม่ที่เพิ่งได้รับวุฒิปริญญาตรีสาขาอายุรศาสตร์ทั่วไป ส่วนอาจารย์รุ่นกลางและอาจารย์อาวุโสที่มีประสบการณ์สูงในการทำวิจัยยังมีไม่มาก จึงทำให้ขาดแคลนอาจารย์ที่จะเป็นต้นแบบในการทำวิจัยหรือที่จะให้คำปรึกษาหรือเป็นอาจารย์พี่เลี้ยงให้แก่อาจารย์รุ่นหลังในการทำงานวิจัย

## วิธีปฏิบัติที่ดี/นวัตกรรม

1. สร้างและสนับสนุนงานวิจัยทางอายุรศาสตร์ที่มีคุณภาพและตอบสนองต่อปัญหาของประเทศโดยเฉพาะปัญหาทางสาธารณสุขในภาคใต้, ค้นหาหัวข้อหรือโรคที่เป็นปัญหาของท้องถิ่น/ประเทศ และกำหนดเป็นเป้าหมาย
2. จัดกิจกรรม Research Club สำหรับแพทย์ใช้ทุน/แพทย์ประจำบ้าน และเสวนาวิจัย (อาจารย์ และ ผ.ศ.) และเส้นทางวิจัย (ร.ศ. ขึ้นไป) สำหรับอาจารย์อย่างต่อเนื่องและเน้นการพัฒนาคุณภาพ

## องค์ประกอบที่ 5

**ตัวบ่งชี้พื้นฐาน**                                  ด้านการบริการทางวิชาการแก่สังคม  
**ตัวบ่งชี้ที่ 5.1 (สกอ.)**                              ระบบและกลไกการบริการทางวิชาการแก่สังคม  
**ชนิดของตัวบ่งชี้**                                      กระบวนการ  
**เกณฑ์การประเมิน**

คะแนน 1	คะแนน 2	คะแนน 3	คะแนน 4	คะแนน 5
มีการดำเนินการ 1 ข้อ	มีการดำเนินการ 2 ข้อ	มีการดำเนินการ 3 ข้อ	มีการดำเนินการ 4 ข้อ	มีการดำเนินการ 5 ข้อ

**หมายเหตุ** เกณฑ์มาตรฐานข้อที่ 4 ต้องมีการประเมินความสำเร็จของการบูรณาการตามเกณฑ์ข้อ 2 และ ข้อ 3  
**เกณฑ์มาตรฐาน**                                      ข้อ

### ผลการประเมินตนเอง

<input checked="" type="checkbox"/>	ข้อ 1	มีระบบและกลไกการบริการทางวิชาการแก่สังคม และดำเนินการตามระบบที่กำหนด
<b>ผลดำเนินงาน</b>		
<p>ที่ประชุมภาควิชาเป็นผู้เตรียมการจัดประชุมอายุรศาสตร์ประจำปีและอายุรศาสตร์สัจจร โดยมีการเลือกตั้งประธาน รองประธานและบรรณาธิการ หลังจากนั้นทีมงานจะประชุมเพื่อการจัดงานประชุมประจำปี นำเสนอต่อที่ประชุมภาคฯ เพื่อรับรอง</p> <p>ส่วนการจัดบริการวิชาการของสาขา ให้ทางสาขาวิชาจัดตั้งประธานและกรรมการ นำเสนอโครงการเพื่อขอรับการสนับสนุนจากคณะแพทยศาสตร์</p> <p>ปีที่ผ่านมามีการจัดประชุมอายุรศาสตร์ประจำปี อายุรศาสตร์สัจจร และการจัดประชุมวิชาการต่าง ๆ จากสาขาวิชา จำนวน 11 ครั้ง</p>		
<b>รายการหลักฐาน</b>		
<p>ภาควิชาอายุรศาสตร์มีการจัดบริการวิชาการ ทั้งสิ้น 12 โครงการ ดังนี้</p> <ol style="list-style-type: none"> <li>1. กลุ่มสัมพันธ์และจริยธรรมสัจจรฯ ประจำปี 2555 ครั้งที่ 1 (สกอ. 5.1-01)</li> <li>2. การดูแลรักษาผู้ติดเชื้อเอชไอวีที่ซับซ้อน (Management of complicated HIV patient) (สกอ. 5.1-02)</li> <li>3. กลุ่มสัมพันธ์และจริยธรรมสัจจรฯ ประจำปี 2555 ครั้งที่ 2 (สกอ. 5.1-03)</li> <li>4. รู้ทันมะเร็งหลังโพรงจมูก (สกอ. 5.1-04)</li> <li>5. ประชุมวิชาการทางเวชบำบัดวิกฤต ครั้งที่ 2/2555 "Multidisciplinary in Critical care Medicine" (สกอ. 5.1-05)</li> <li>6. The First Mobile Songkhanagarind Critical Care Conference 2012 "Optimal Interhospital Transportation in Critically Ill Patients" (สกอ. 5.1-06)</li> <li>7. ฟอสฟอรัสนั้นสำคัญไฉน (สกอ. 5.1-07)</li> <li>8. CML Good Life "ใส่ใจเม็ดเลือดขาว" (สกอ. 5.1-08)</li> <li>9. Innovative approach in Asthma &amp; COPD (สกอ. 5.1-09)</li> <li>10. โภชนาบำบัดเพื่อชะลอความเสื่อมของไตในผู้ป่วยโรคไตเรื้อรังระยะก่อนฟอก(สกอ. 5.1-10)</li> <li>11. Two Day Echo (สกอ. 5.1-11)</li> <li>12. การประชุมวิชาการทางอายุรศาสตร์ ครั้งที่ 23 "การป้องกันสู่คุณภาพการดูแลทางอายุรกรรม" (สกอ. 5.1-12)</li> </ol>		

☑ ข้อ 2	มีการบูรณาการงานบริการทางวิชาการแก่สังคมกับการเรียนการสอน
<b>ผลดำเนินงาน</b>	
<p>จากโครงการต่างๆมีการบูรณาการงานบริการทางวิชาการแก่สังคมกับการเรียนการสอน ดังนี้</p> <ol style="list-style-type: none"> <li>1. มีการผลิตหนังสือจำนวน 2 เล่ม</li> <li>2. มีการบูรณาการด้านการเรียนการสอนจำนวน 8 โครงการ</li> </ol>	
<b>รายการหลักฐาน</b>	
<p><b>หนังสือ</b></p> <ol style="list-style-type: none"> <li>1. หนังสือ Multidisciplinary in Critical care Medicine (สกอ. 5.1-13)</li> <li>2. หนังสือการป้องกันสู่คุณภาพการดูแลทางอายุรกรรม (สกอ. 5.1-14)</li> </ol> <p><b>โครงการ</b></p> <ol style="list-style-type: none"> <li>1. การดูแลรักษาผู้ติดเชื้อเอชไอวีที่ซับซ้อน (Management of complicated HIV patient) ซึ่งสอดคล้องกับเนื้อหาที่กำหนดในหลักสูตรรายวิชาสุขภาพและโรคของผู้ใหญ่และผู้สูงอายุ 1,2,3 เรื่อง HIV disease and opportunistic</li> <li>2. รู้ทันมะเร็งหลังโพรงจมูก ซึ่งสอดคล้องกับเนื้อหาที่กำหนดในหลักสูตรรายวิชาสุขภาพและโรคของผู้ใหญ่และผู้สูงอายุ 4,5 เรื่อง cancer screening</li> <li>3. ประชุมวิชาการทางเวชบำบัดวิกฤต ครั้งที่ 2/2555 "Multidisciplinary in Critical care Medicine" ซึ่งสอดคล้องกับเนื้อหาการสอนที่กำหนดในหลักสูตรรายวิชาสุขภาพและโรคของผู้ใหญ่และผู้สูงอายุ 1,2,3 เรื่อง Hemodynamic assessment</li> <li>4. ฟอสฟอรัสนั้นสำคัญไฉน ซึ่งสอดคล้องกับเนื้อหาที่กำหนดในหลักสูตรรายวิชาสุขภาพและโรคของผู้ใหญ่และผู้สูงอายุ 4,5 เรื่อง management of electrolyte imbalance</li> <li>5. CML Good Life "ใส่ใจเม็ดเลือดขาว" ซึ่งสอดคล้องกับเนื้อหาที่กำหนดในหลักสูตร รายวิชาสุขภาพและโรคของผู้ใหญ่และผู้สูงอายุ 1,2,3 เรื่อง bleeding</li> <li>6. Innovative approach in Asthma &amp; COPD ซึ่งสอดคล้องกับเนื้อหาที่กำหนดในหลักสูตรรายวิชาสุขภาพและโรคของผู้ใหญ่และผู้สูงอายุ 1,2,3 เรื่อง pulmonary infection</li> <li>7. โภชนาบำบัดเพื่อชะลอความเสื่อมของไตในผู้ป่วยโรคไตเรื้อรังระยะก่อนฟอกไต ซึ่งสอดคล้องกับเนื้อหาที่กำหนดในหลักสูตรรายวิชาสุขภาพและโรคของผู้ใหญ่และผู้สูงอายุ 1,2,3 เรื่อง Approach to patients with renal failure</li> <li>8. Two Day Echo ซึ่งสอดคล้องกับเนื้อหาที่กำหนดในหลักสูตรรายวิชาสุขภาพและโรคของผู้ใหญ่และผู้สูงอายุ 1,2,3 เรื่อง basic EKG interpretation</li> </ol>	

<input checked="" type="checkbox"/> ข้อ 3	มีการบูรณาการงานบริการทางวิชาการแก่สังคมกับการวิจัย
<b>ผลดำเนินงาน</b>	
มีโครงการวิจัยที่เป็นผลจากการให้บริการวิชาการจำนวน โครงการ	
<b>รายการหลักฐาน</b>	
รายชื่องานวิจัยที่กำลังดำเนินการและตีพิมพ์	
<input checked="" type="checkbox"/> ข้อ 4	มีการประเมินผลความสำเร็จของการบูรณาการงานบริการทางวิชาการแก่สังคมกับการเรียนการสอนและการวิจัย
<b>ผลดำเนินงาน</b>	
จัดประชุมวิชาการอายุรศาสตร์ประจำปีต่อเนื่องได้มากกว่า 5 ปีและผลิตหนังสือจำนวน 23 เล่ม	
<b>รายการหลักฐาน</b>	
การประชุมวิชาการอายุรศาสตร์ประจำปี ตั้งแต่ปี 2534 – 2556 ดังนี้	
1. ความก้าวหน้าใหม่ๆ ทางอายุรศาสตร์	
2. เวชปฏิบัติผู้ป่วยนอกอายุรกรรม	
3. อายุรศาสตร์วิกฤต (Critical care in medicine)	
4. ความก้าวหน้าใหม่ๆ ทางอายุรศาสตร์ ครั้งที่ 2	
5. เวชปฏิบัติผู้ป่วยนอกอายุรกรรม ครั้งที่ 2	
6. การดูแลผู้ป่วยโรคเอดส์	
7. Practical Point in Medicine I	
8. Practical Point in Medicine II	
9. อายุรศาสตร์วิกฤต (Critical care in medicine)	
10. การใช้ยาอย่างสมเหตุผล (Rationale drug use)	
11. การดูแลรักษาโรคที่พบบ่อยทางอายุรกรรม (Management of Common Medicine Problems)	
12. การดูแลรักษาผู้ป่วยภาวะฉุกเฉินทางอายุรกรรม (Emergency Medicine)	
13. Management of common disease in Medicine	
14. ปัจฉา วิชันนา : 108 ปัญหาผู้ป่วยทางอายุรกรรม	
15. อายุรศาสตร์วไรตี้ (Medicine Varieties)	
16. การดูแลผู้ป่วยเบาหวานแบบองค์รวม (Holistic management of diabetic patients : The team approach)	
17. การดูแลผู้ป่วยโรคเอดส์แบบองค์รวม HIV	
18. การดูแลผู้ป่วยโรค TB	
19. อายุรศาสตร์ 2552 (New Trends in Internal Medicine 2009)	
20. 35 ปี อายุรศาสตร์ ม.อ. (35th Anniversary Internal Medicine, PSU)	
21. ปัญหาผู้ป่วยอายุรกรรมที่ปรึกษาปรึกษาอายุ (Consultative Internal Medicine 2001)	
22. เวชปฏิบัติในการใช้ยาอย่างเหมาะสม (Good Practice of Rational Use of Drugs)	
23. การป้องกันสู่คุณภาพ การดูแลทางอายุรกรรม (Better Prevention to Better Quality in Internal Medicine)	

✓ ข้อ 5	มีการนำผลการประเมินไปปรับปรุงการบูรณาการงานบริการทางวิชาการแก่สังคมกับการเรียนการสอนและการวิจัย
<b>ผลดำเนินงาน</b>	
<ul style="list-style-type: none"> <li>- ปรับปรุงเนื้อหา / หัวข้อการสอนรวมทั้งข้อสอบ</li> <li>- โครงการวิจัยใหม่ที่ขยายผลจากโครงการเดิมในรายละเอียดเพิ่มเติม</li> </ul>	
<b>รายการหลักฐาน</b>	
<ul style="list-style-type: none"> <li>- พัฒนาและรวบรวมข้อคิดเพิ่มเติมจากการฝึกอบรมด้านแพทยศาสตรศึกษา การระดมขอข้อสอบใหม่</li> <li>- มีกลุ่มอาจารย์ที่ดูแลการคัดเลือกและพัฒนาข้อสอบ (สกอ. 5.1-15)</li> <li>- โครงการวิจัยต่อเนื่องจากโครงการเดิมถึงกัน ( โดยแพทย์ใช้ทุน / แพทย์ประจำบ้าน ) ดำเนินการต่อโดยแพทย์ใช้ทุน / แพทย์ประจำบ้านรุ่นต่อไปหรืออาจารย์</li> <li>- มีหน่วยส่งเสริมการวิจัยประจำภาควิชา สนับสนุนการดำเนินการวิจัยทั้งหมดของภาควิชา (สกอ. 5.1-16)</li> </ul>	

**ผลการประเมิน**

ผลการประเมิน	เป้าหมาย	ผลดำเนินงาน	คะแนนการประเมิน	บรรลุเป้าหมาย
คณะกรรมการปีที่แล้ว				
ประเมินตนเองปีนี้	5	5	5	ดีมาก
คณะกรรมการปีนี้				

หมายเหตุ/ข้อสังเกต :

ตัวบ่งชี้พื้นฐาน                      ด้านการบริการทางวิชาการแก่สังคม  
ตัวบ่งชี้ที่ 5.2 (สกอ.)                กระบวนการบริการทางวิชาการให้เกิดประโยชน์ต่อสังคม  
ชนิดของตัวบ่งชี้                      กระบวนการ  
เกณฑ์การประเมิน

คะแนน 1	คะแนน 2	คะแนน 3	คะแนน 4	คะแนน 5
มีการดำเนินการ 1 ข้อ	มีการดำเนินการ 2 ข้อ	มีการดำเนินการ 3 ข้อ	มีการดำเนินการ 4 ข้อ	มีการดำเนินการ 5 ข้อ

หมายเหตุ เกณฑ์มาตรฐานข้อที่ 4 ต้องมีการประเมินความสำเร็จของการบูรณาการตามเกณฑ์ข้อ 2 และ ข้อ 3

เกณฑ์มาตรฐาน                      ข้อ



## ผลการประเมินตนเอง

<input checked="" type="checkbox"/> ข้อ 1	มีการสำรวจความต้องการของชุมชน หรือภาครัฐ หรือภาคเอกชน หรือหน่วยงานวิชาชีพเพื่อประกอบการกำหนดทิศทางและการจัดทำแผนการบริการทาง วิชาการตามจุดเน้นของสถาบัน
<b>ผลดำเนินงาน</b>	
ผลการสำรวจความต้องการการจัดประชุมวิชาการอายุศาสตร์ประจำปีและอายุศาสตร์สัญจร	
<b>รายการหลักฐาน</b>	
หนังสือชี้แจงหลักฐานการส่งตัวผู้ป่วยเข้ารับการรักษาที่โรงพยาบาลสงขลานครินทร์ใช้สำหรับ refer กลับ (สกอ. 5.2-01)	
<input checked="" type="checkbox"/> ข้อ 2	มีความร่วมมือด้านบริการทางวิชาการเพื่อการเรียนรู้และเสริมสร้างความเข้มแข็งของชุมชนหรือภาคเอกชน หรือภาครัฐหรือหน่วยงานวิชาชีพ
<b>ผลดำเนินงาน</b>	
การเป็นวิทยากรของสมาคมวิชาชีพต่างในระดับประเทศ สาขาวิชาโรคไต ภาควิชาอายุศาสตร์ คณะแพทยศาสตร์ ร่วมกับฝ่ายบริการพยาบาล คณะแพทยศาสตร์ และคณะพยาบาลศาสตร์ มหาวิทยาลัยสงขลานครินทร์ เปิดฝึกอบรมหลักสูตรการพยาบาลเฉพาะทางสาขาการพยาบาลเวชปฏิบัติการบำบัดทดแทนไต (การฟอกเลือดด้วยเครื่องไตเทียม) ผ่านการรับรองหลักสูตรจากสภาการพยาบาล	
<b>รายการหลักฐาน</b>	
หนังสือเชิญเป็นวิทยากร (สกอ. 5.2-02) หลักสูตรการพยาบาลเฉพาะทางสาขาการพยาบาลเวชปฏิบัติการบำบัดทดแทนไต (การฟอกเลือดด้วยเครื่องไตเทียม) (สกอ. 5.2-03)	
<input checked="" type="checkbox"/> ข้อ 3	มีการประเมินประโยชน์หรือผลกระทบของการให้บริการทางวิชาการต่อสังคม
<b>ผลดำเนินงาน</b>	
จัดทำแบบประเมินจากผู้เข้าร่วมประชุมวิชาการจำนวน 8 โครงการ	
<b>รายการหลักฐาน</b>	
แบบประเมินความพึงพอใจ (สกอ. 5.2-04)	
<input checked="" type="checkbox"/> ข้อ 4	มีการนำผลการประเมินในข้อ 3 ไปพัฒนาระบบและกลไก หรือกิจกรรมการให้บริการทางวิชาการ
<b>ผลดำเนินงาน</b>	
<ul style="list-style-type: none"> <li>- ผลจากการประเมินนำไปกำหนดหัวข้อประชุมในปีต่อไป</li> <li>- กำหนดเป็นเนื้อหาในหลักสูตรก่อน/หลังปริญญา</li> </ul>	

รายการหลักฐาน	
<ul style="list-style-type: none"> <li>- หัวข้อประชุมใหม่ ๆ ที่ทันต่อยุคสมัยเกิดขึ้นทุกปี (สกอ. 5.2-05)</li> <li>- หลักสูตรที่มีเนื้อหาสอดคล้องกับปัญหาที่พบบ่อยในพื้นที่ (สกอ. 5.2-06)</li> </ul>	
<input checked="" type="checkbox"/>	ข้อ 5 มีการพัฒนาความรู้ที่ได้จากการให้บริการทางวิชาการและถ่ายทอดความรู้สู่ บุคลากรภายในสถาบันและเผยแพร่สู่สาธารณชน
ผลดำเนินงาน	
<ul style="list-style-type: none"> <li>- การจัดประชุมวิชาการภายในภาควิชาให้ความรู้กับบุคลากรสาย ข และสาย ค 2 ครั้ง/เดือน (กิจกรรมชั่วโมงความรู้)</li> <li>- การบรรยายทางวิชาการโดยวิทยากรภายในและภายนอกให้กลุ่มเฉพาะเช่น พยาบาล( ตามที่ร้องขอ )</li> </ul>	
รายการหลักฐาน	
<ul style="list-style-type: none"> <li>- กิจกรรมชั่วโมงความรู้ (สกอ. 5.2-07) <ul style="list-style-type: none"> <li>- รายชื่อวิทยากร</li> <li>- รายชื่อผู้เข้าร่วมประชุมแต่ละครั้ง</li> </ul> </li> <li>- กิจกรรมบรรยายพิเศษความรู้ทางการแพทย์ให้กับพยาบาล OPD,ICU หรือ อื่น ๆ (สกอ. 5.2-08)</li> </ul>	

### ผลการประเมิน

ผลการประเมิน	เป้าหมาย	ผลดำเนินงาน	คะแนนการประเมิน	บรรลุเป้าหมาย
คณะกรรมการปีที่แล้ว				
ประเมินตนเองปีนี้	5	5	5	ดีมาก
คณะกรรมการปีนี้				

หมายเหตุ/ข้อสังเกต :



<input checked="" type="checkbox"/> ข้อ 3	มีการกำหนดตัวบ่งชี้เพิ่มเติมตามอัตลักษณ์ของสถาบัน
<b>ผลดำเนินงาน</b>	
ภาควิชามีส่วนร่วมในการกำหนดตัวบ่งชี้เพิ่มเติมตามอัตลักษณ์ของคณะ	
<b>รายการหลักฐาน</b>	
รายงานระดับคณะ	
<input checked="" type="checkbox"/> ข้อ 4	มีการดำเนินงานด้านการประกันคุณภาพการศึกษาภายในที่ครบถ้วน ประกอบด้วย 1) การควบคุม ติดตาม การดำเนินงาน และประเมินคุณภาพ 2) การจัดทำรายงานประจำปีที่เป็นรายงานประเมินคุณภาพเสนอต่อ สภาสถาบันและสำนัก งานคณะกรรมการการอุดมศึกษาตามกำหนดเวลา โดยเป็นรายงานที่มีข้อมูล ครบถ้วนตามที่สำนักงานคณะกรรมการการอุดมศึกษากำหนด ใน CHE QA Online และ 3) การนำผลการ ประเมินคุณภาพไปทำแผนการพัฒนาคุณภาพการศึกษาของสถาบัน
<b>ผลดำเนินงาน</b>	
ภาควิชากำหนดให้ทุกฝ่ายรายงานผลการดำเนินงานและติดตามในที่ประชุมภาควิชา และมีการประเมินการเรียนการสอนหลังสิ้นสุดการปฏิบัติงานทุกชั้นปี	
<b>รายการหลักฐาน</b>	
รายงานการประชุมภาควิชา ปี 2554-2555 (สกอ. 9.1-03) รายงานระดับคณะ	
<input checked="" type="checkbox"/> ข้อ 5	มีการนำผลการประกันคุณภาพการศึกษาภายในมาปรับปรุงการทำงาน และส่งผลให้มีการพัฒนาผลการดำเนินงานตามตัวบ่งชี้ของแผนกลยุทธ์ทุกตัวบ่งชี้
<b>ผลดำเนินงาน</b>	
ภาควิชากำหนดให้ทุกฝ่ายรายงานผลการดำเนินงานและติดตามในที่ประชุมภาควิชา และมีการนำเสนอและเข้าร่วม กิจกรรมประกันและพัฒนาคุณภาพ (QA) คณะฯ ทุกครั้ง และนำเสนอส่วนดีของภาควิชาอื่นมาแจ้งให้ที่ประชุมทราบ	
<b>รายการหลักฐาน</b>	
รายงานการประชุมภาควิชา ปี 2554-2555 (สกอ. 9.1-03) รายงานระดับคณะ	
<input checked="" type="checkbox"/> ข้อ 6	มีระบบสารสนเทศที่ให้ข้อมูลสนับสนุน การประกันคุณภาพการศึกษาภายในครบทั้ง 9 องค์ประกอบคุณภาพ
<b>ผลดำเนินงาน</b>	
ภาควิชารายงานผลการดำเนินงานทุกไตรมาส	
<b>รายการหลักฐาน</b>	
รายงานดัชนีชี้วัดหลัก (KPI) ภาควิชา ประจำปี 2555 (สกอ. 9.1-04)	

<input checked="" type="checkbox"/> ข้อ 7	มีส่วนร่วมของผู้มีส่วนได้ส่วนเสียในการประกันคุณภาพการศึกษา โดยเฉพาะนักศึกษาผู้ใช้บัณฑิต และผู้ให้บริการตามพันธกิจของสถาบัน
<b>ผลดำเนินงาน</b>	
มีการประเมินรายวิชาการเรียนการสอนทุกกลุ่มและประเมินความพึงพอใจของผู้ใช้บริการทั้งผู้ปวยในและผู้ปวยนอก	
<b>รายการหลักฐาน</b>	
ผลการเรียนการสอน และผลประเมินความพึงพอใจ (สกอ. 9.1-05) รายงานระดับคณะ	
<input checked="" type="checkbox"/> ข้อ 8	มีเครือข่ายการแลกเปลี่ยนเรียนรู้ด้านการประกันคุณภาพการศึกษาระหว่างสถาบัน และมีกิจกรรมร่วมกัน
<b>ผลดำเนินงาน</b>	
มีการนำเสนอและเข้าร่วมกิจกรรมประกันและพัฒนาคุณภาพ (QA) คณะฯ ทุกครั้ง และนำเสนอแนวปฏิบัติที่ดีของภาควิชาอื่นมาแจ้งให้ที่ประชุมทราบ	
<b>รายการหลักฐาน</b>	
รายงานระดับคณะ	
<input checked="" type="checkbox"/> ข้อ 9	มีแนวปฏิบัติที่ดีหรืองานวิจัยด้านการประกันคุณภาพการศึกษาที่หน่วยงานพัฒนา ขึ้น และเผยแพร่ให้หน่วยงานอื่นสามารถนำไปใช้ประโยชน์
<b>ผลดำเนินงาน</b>	
มีการนำเสนองานวิจัยด้านแพทยศาสตรศึกษาเป็นประจำทุกปีในงานประชุมวิชาการต่าง ๆ	
<b>รายการหลักฐาน</b>	
รายงานระดับคณะ	

#### ผลการประเมิน

ผลการประเมิน	เป้าหมาย	ผลดำเนินงาน	คะแนนการประเมิน	บรรลุเป้าหมาย
คณะกรรมการปีที่แล้ว				
ประเมินตนเองปีนี้	5	5	5	ดีมาก
คณะกรรมการปีนี้				

หมายเหตุ / ข้อเสนอแนะ :

ตัวบ่งชี้พื้นฐาน                      ด้านการพัฒนาและประกันคุณภาพภายใน  
 ตัวบ่งชี้ที่ 15 (สมศ.)              ผลประเมินการประกันคุณภาพภายในรับรองโดยต้นสังกัด  
 ชนิดของตัวบ่งชี้                      ผลผลิต

เกณฑ์การประเมิน                      ใช้คะแนนผลการประเมินการประกันคุณภาพการศึกษาภายในโดยต้นสังกัด

#### หมายเหตุ

- ใช้คะแนนประเมินระบบประกันคุณภาพภายใน (ระบบ 5 คะแนน) ระดับสถาบัน ตามที่หน่วยงานต้นสังกัดกำหนด ตั้งแต่ปีการศึกษา 2553 (เนื่องจากใช้เกณฑ์การประเมินใหม่) เช่น
  - ประเมินปี 2554 ใช้คะแนนประเมิน 1 ปี คือ ปี 2553
  - ประเมินปี 2555 ใช้ค่าเฉลี่ยคะแนนประเมิน 2 ปี คือ ปี 2554 และ 2553
  - ประเมินปี 2556 ใช้ค่าเฉลี่ยคะแนนประเมิน 3 ปี คือ ปี 2555, 2554 และ 2553
- กรณีของการประเมินระดับคณะ หากประเมินการประกันคุณภาพภายในของคณะไม่ครบทุกตัวที่กำหนดในระดับสถาบัน ให้ใช้คะแนนจากการประเมินในระดับสถาบันของตัวบ่งชี้ที่นำมาใช้แทน

เกณฑ์มาตรฐาน                      เชิงปริมาณ

#### ผลการดำเนินงาน

ภาควิชาอายุรศาสตร์ได้รับการรับรองและประกันคุณภาพภายในทั้งในสถาบันและนอกสถาบัน และผ่านการประเมินรับรองสถาบันฝึกอบรมแพทย์ประจำบ้านเฉพาะทางดังนี้

วันที่ 11 กุมภาพันธ์ 2556 จำนวน 8 สาขา ได้แก่ สาขาอายุรศาสตร์ สาขาโลหิตวิทยา และอนุสาขาโรคข้อและรูมาติสซั่ม อนุสาขาโรคต่อมไร้ท่อ อนุสาขาโรคติดเชื้อ อนุสาขาโรคไต อนุสาขาโรคระบบทางเดินหายใจ และอนุสาขาโรคระบบทางเดินอาหาร

วันที่ 27 กุมภาพันธ์ 2556 จำนวน 1 สาขา ได้แก่ สาขาประสาทวิทยา

วันที่ 22 กุมภาพันธ์ 2556 ผ่านการตรวจรับรองประเมินการเป็นสถาบันฝึกอบรมแพทย์ประจำบ้านเฉพาะทาง จำนวน 1 สาขา ได้แก่ อนุสาขาเวชบำบัดวิกฤต ซึ่งอนุมัติให้เปิดรับแพทย์เข้ารับการฝึกอบรมในปีการศึกษา 2556

#### รายการหลักฐาน

ม.15-01: รายงานการประชุมภาควิชา รายงานการประชุมคณะกรรมการบริหารราชวิทยาลัยอายุรแพทย์แห่งประเทศไทย และหนังสือขออนุมัติเบิกค่าใช้จ่ายในการตรวจประเมินสถาบันฝึกอบรม ปี 2556

#### ผลการประเมิน

ผลการประเมิน	เป้าหมาย	ผลดำเนินงาน	คะแนนการประเมิน	บรรลุเป้าหมาย
<b>คณะกรรมการปีที่แล้ว</b>				
ประเมินตนเองปีนี้	5	5	5	ดีมาก
คณะกรรมการปีนี้				

หมายเหตุ / ข้อสังเกต :

ภาควิชาอายุรศาสตร์ได้รับการรับรองและประกันคุณภาพภายในทั้งในสถาบันและนอกสถาบัน

จุดแข็ง/แนวทางเสริมจุดแข็ง

1. ....
2. ....

จุดที่ควรพัฒนา/ข้อเสนอแนะในการปรับปรุง

.....  
.....

วิธีปฏิบัติที่ดี/นวัตกรรม

1. ....
2. ....

แบบฟอร์มแผน-ผลการดำเนินงานของปีการศึกษา 2553-2557

องค์กรประกอบแต่ละตัวบ่งชี้		แผน	ปีการศึกษา					
			ผล	2553	2554	2555	2556	2557
<b>องค์กรประกอบที่ 2 การผลิตบัณฑิต (8)</b>								
2.6 ระบบและกลไกการจัดการเรียนการสอน	ข้อ	แผน	4	5	5	5	5	5
		ผล	5	5	5			
2.7 ระบบและกลไกการพัฒนาสัมฤทธิ์ผลการเรียนตามคุณลักษณะของบัณฑิต	ข้อ	แผน	5	5	5	5	5	5
		ผล	5	5	5			
<b>องค์กรประกอบที่ 4 การวิจัย (3)</b>								
4.1 ระบบและกลไกการพัฒนางานวิจัยหรืองานสร้างสรรค์	ข้อ	แผน			5	5	5	5
		ผล			5			
๕ งานวิจัยหรืองานสร้างสรรค์ที่ได้รับการตีพิมพ์หรือเผยแพร่	ร้อยละ	แผน	5	5	5	5	5	5
		ผล	5	5	5			
๘ ผลงานวิชาการที่ได้รับการรับรองคุณภาพ	ร้อยละ	แผน	5	3.51	3.51	3.51	3.51	3.51
		ผล	3.49	5	2.89			
<b>องค์กรประกอบที่ 5 การบริการทางวิชาการแก่สังคม (2)</b>								
5.1 ระบบและกลไกการบริการทางวิชาการแก่สังคม	ข้อ	แผน			5	5	5	5
		ผล			5			
5.2 กระบวนการบริการทางวิชาการให้เกิดประโยชน์ต่อสังคม		แผน			5	5	5	5
		ผล			5			
<b>องค์กรประกอบที่ 9 ระบบและกลไกการประกันคุณภาพ (1)</b>								
9.1 ระบบและกลไกการประกันคุณภาพการศึกษากายใน	ข้อ	แผน			5	5	5	5
		ผล			5			



**ภาคผนวก ก**  
**เอกสารอ้างอิง**

รหัส	ชื่อเอกสาร
สกท 1.1 – 01	รายงานการประชุมภาควิชา ปี 2555
สกท 1.1 – 02	รายงานการสัมมนาภาควิชาประจำปี 2555
สกท 1.1 – 03	รายงานการประชุมหัวหน้าสาขาวิชาประจำปี 2555
สกท 1.1 – 04	รายงานดัชนีชี้วัดหลัก (KPIs) ประจำปี 2555
สกท 1.1 – 05	สรุปผลโครงการสัมมนานุคกลางสายสนับสนุน ภาควิชาอายุรศาสตร์
สกท 1.1 – 06	รายงานการประชุมเสวนาบัณฑิตกอบรม
สกท 1.1 – 07	รายงานการสัมมนามหาวิทยาลัยอายุรศาสตร์ วันที่ 8 – 9 กันยายน 2555
สมศ 16.1 – 01	หนังสือขอความร่วมมือ/เอกสารการปฏิบัติงาน
สมศ 16.1 – 02	รางวัลคุณธรรมและจริยธรรมจากแพทยสภา รายชื่ออาจารย์ที่ได้รับรางวัล ศ.นพ.ชจรศักดิ์ ศิลปโภชากุล
สมศ 16.1 – 03	รายชื่ออาจารย์ที่เป็นแบบอย่างด้านคุณธรรมและจริยธรรม ปีการศึกษา 2555 คือ พญ. วรางคณา กวีดิชานนท์
สกท 2.5 – 01	จำนวนอุปกรณ์ จำนวนห้องเรียน
สกท 2.6 – 01	ตารางหมุนเวียนการปฏิบัติงาน แพทย์ใช้ทุน/แพทย์ประจำบ้าน
สกท 2.6 – 02	คู่มือการปฏิบัติ
สกท 2.6 – 03	ตารางออกตรวจคลินิก
สกท 2.6 – 04	ตารางเวรการปฏิบัติงาน
สกท 2.6 – 05	คู่มือรายวิชาและแผนการสอน รายวิชา Health and disease of Adult and Elderly I, II, III
สกท 2.6 – 06	คู่มือรายวิชาและแผนการสอน รายวิชา Health and disease of Adult and Elderly IV,V
สกท 2.6 – 07	รายวิชาเวชปฏิบัติผู้ป่วยนอก
สกท 2.6 – 08	ตาราง Academic Lecture, Guest Lecture, Intensive course
สกท 2.6 – 09	บันทึกเข้าร่วมกิจกรรม QA
สกท 2.6 – 10	ตารางเรียนปรับพื้นฐาน
สกท 2.6 – 11	สรุปผลการประเมินการจัดการเรียนการสอนปีการศึกษา 2554 – 2555
สกท 2.6 – 12	รายงานการประชุมคณะกรรมการรายวิชา
สกท 2.6 – 13	รายงานการประชุมคณะกรรมการบริหารหลักสูตร
สกท 2.6 – 14	รายงานการประชุมกรรมการศึกษาระดับปริญญา
สกท 2.6 – 15	รายงานการประชุมฝ่ายการศึกษาหลังปริญญาฯ
สกท 2.6 – 16	สรุปผลการจัดอบรมโครงการพัฒนาการเรียนการสอน

รหัส	ชื่อเอกสาร
สกท 3.2 – 01	หลักสูตรรราชวิทยาลัยอายุรแพทย์แห่งประเทศไทย
สกท 3.2 – 02	หลักสูตรอายุรศาสตร์ คณะแพทยศาสตร์ ม.อ.
สกท 3.2 – 03	หลักสูตรอายุรศาสตร์สาขาต่อยอด
สกท 3.2 – 04	ตารางหมุนเวียนการปฏิบัติงาน
สกท 3.2 – 05	หลักสูตร ป.บัณฑิตชั้นสูง
สกท 3.2 – 06	คู่มือปฏิบัติงานของนักศึกษาแพทย์ (Guide Book)
สกท 3.2 – 07	หัวข้อกิจกรรม
สกท 3.2 – 08	เอกสาร/แผ่นพับ
สกท 3.2 – 09	โครงการ/ผลสรุปโครงการ/ภาพถ่าย
สกท 3.2 – 10	กิจกรรม/โครงการ
สกท 3.2 – 11	ผลการประเมินความพึงพอใจ
สกท 3.2 – 12	สรุปผลการเรียนการสอน
สกท 3.2 – 13	สรุปผลการประเมินการจัดการเรียนการสอนปีการศึกษา 2554
สกท 3.2 – 14	รายงานการประชุมคณะกรรมการรายวิชา
สกท 3.2 – 15	รายงานการประชุมคณะกรรมการบริหารหลักสูตร
สกท 3.2 – 19	รายงานการประชุมกรรมฝ่ายการศึกษาระดับปริญญา
สกท 3.2 – 17	รายงานการประชุมฝ่ายการศึกษาหลังปริญญา
สกท 3.2 – 18	สรุปผลการจัดอบรมโครงการพัฒนาการเรียนการสอน
สกท 4.1 – 01	วิสัยทัศน์และพันธกิจของภาควิชาฯ
สกท 4.1 – 02	แผนกลยุทธ์ภาควิชาฯ
สกท 4.1 – 03	รายชื่อคณะกรรมการวิจัย
สกท 4.1 – 04	เอกสารเกี่ยวกับการจัดตั้งหน่วยสนับสนุนงานวิจัยฯ
สกท 4.1 – 05	รายชื่อคณะกรรมการ สวอ.
สกท 4.1 – 06	หลักฐานการเข้ารับการอบรม เพิ่มศักยภาพด้านวิจัยของกรรมการ สวอ.
สกท 4.1 – 07	เอกสารการส่งผลงานวิจัยเข้าร่วมการนำเสนอผลงานในงานประชุมวิชาการ ปี 2555
สกท 4.1 – 08	ผลประกวด ผลงานวิจัยของ พทท./พจบ. และอาจารย์
สกท 4.1 – 09	ตารางเรียนรายวิชา 350-790 วิธีทางระบาดวิทยา
สกท 4.1 – 10	ตาราง Research club
สกท 4.1 – 11	รายชื่อเข้าร่วมการอบรม และหลักสูตรที่เข้าอบรม
สกท 4.1 – 12	เอกสารการอนุมัติเบิกจ่ายเงินทุนวิจัยของคณะฯ
สกท 4.1 – 13	เอกสารแสดงรายละเอียดของห้องปฏิบัติการวิจัยฯ
สกท 4.1 – 14	เอกสารเกี่ยวกับการจัดตั้งหน่วยสนับสนุนงานวิจัยฯ
สกท 4.1 – 15	เอกสารแสดงภาระงานของเจ้าหน้าที่หน่วยสนับสนุนงานวิจัยฯ
สกท 4.1 – 16	รายชื่อผู้ช่วยวิจัย

รหัส	ชื่อเอกสาร
สกท 4.1 – 17	เอกสารแสดงภาระงานของผู้ช่วยวิจัย
สกท 4.1 – 18	เอกสารแสดงรายละเอียดของห้องสมุดและแหล่งค้นคว้าเกี่ยวกับการทำวิจัยคอมพิวเตอร์
สกท 4.1 – 19	คู่มือการใช้อุปกรณ์ต่างๆ ในห้องปฏิบัติการวิจัย
สกท 4.1 – 20	ตารางกิจกรรม Research Club
สกท 4.1 – 21	ตารางการจัดอาจารย์จากหน่วยระดับวิทยาลัยในโครงการ Research Grand Round
สกท 4.1 – 22	รายงานความก้าวหน้าโครงการวิจัยที่ได้รับทุนวิจัย
สกท 4.1 – 23	แบบประเมินผลการปฏิบัติงาน ของหน่วยสนับสนุนงานวิจัยฯ และผู้ช่วยวิจัย
สกท 4.1 – 24	รายชื่อจัดซื้อหนังสือ
สกท 4.1 – 25	สมุดเยี่ยม – คืบ หนังสือ เพื่อติดตามสถานะของการใช้งานหนังสือแต่ละเล่ม
สกท 4.1 – 26	ระบบค้นคว้าข้อมูลผ่านอินเทอร์เน็ต
สกท 4.1 – 27	บันทึกการติดตามเรื่องตารางการนำเสนอผลงานและประเมินผลอยู่เป็นระยะ
สกท 4.1 – 28	วิสัยทัศน์และพันธกิจของภาควิชา
สกท 4.1 – 29	แผนกลยุทธ์ภาควิชา
สกท 4.2 – 01	ผลงานตีพิมพ์
สกท 4.2 – 02	เอกสารการส่งผลงานวิจัยเข้าร่วมการนำเสนอผลงานในงานประชุมวิชาการต่าง ๆ
สกท 4.2 – 03	ผลงานวิจัย และบทความที่ตีพิมพ์ที่ตีพิมพ์ที่บอร์ดิวิชัย
สกท 4.2 – 04	รายการวิทยุ มอ. เวทีสุขภาพ
สกท 4.2 – 05	บอร์ดงานวันมหิดล และวันสำคัญทางเวทีสุขภาพต่าง ๆ
ม.05 – 01	ข้อมูลผลงานวิจัยที่ได้รับการตีพิมพ์เผยแพร่ในวารสารในระดับชาติและนานาชาติ ปี 2555
ม.06 – 01	หนังสือรับรองผลงานวิจัยที่นำไปใช้ประโยชน์ ปี 2555
ม.07 – 01	ผลงานตีพิมพ์ประเภท case report, review article, guideline ที่ได้รับการตีพิมพ์เผยแพร่ในวารสารในระดับนานาชาติ ปี 2555
สกท 5.1 – 01	กลุ่มสัมพันธ์และจริยธรรมสัจจฯ ประจำปี 2555 ครั้งที่ 1
สกท 5.1 – 02	การดูแลรักษาผู้ติดเชื้อเอชไอวีที่ซับซ้อน
สกท 5.1 – 03	กลุ่มสัมพันธ์และจริยธรรมสัจจฯ ประจำปี 2555 ครั้งที่ 2
สกท 5.1 – 04	รู้ทันมะเร็งหลังโพรงจมูก
สกท 5.1 – 05	ประชุมวิชาการทางเวชบำบัดวิกฤต ครั้งที่ 2/2555
สกท 5.1 – 06	The First Mobile Songkhanagarind Critical Care Conference 2012
สกท 5.1 – 07	ฟอสฟอรัสนั้นสำคัญไฉน
สกท 5.1 – 08	CML Good Life "ใส่ใจเม็ดเลือดขาว"
สกท 5.1 – 09	Innovative approach in Asthma & COPD
สกท 5.1 – 10	โภชนาบำบัดเพื่อชะลอความเสี่ยงของไตในผู้ป่วยโรคไตเรื้อรังระยะก่อนฟอก
สกท 5.1 – 11	Two Day Echo
สกท 5.1 – 12	การประชุมวิชาการทางอายุรศาสตร์ ครั้งที่ 23

รหัส	ชื่อเอกสาร
สกท 5.1 – 13	หนังสือ Multidisciplinary in Critical care Medicine
สกท 5.1 – 14	หนังสือการป้องกันสู่คุณภาพการดูแลทางอายุรกรรม
สกท 5.1 – 15	รายชื่อคณะกรรมการดูแลการคัดเลือกและพัฒนาข้อสอบ
สกท 5.1 – 16	หน่วยส่งเสริมการวิจัยประจำภาควิชา
สกท 5.2 – 01	หนังสือชี้แจงหลักฐานการส่งตัวผู้ป่วยเข้ารับการรักษาที่โรงพยาบาลสงขลานครินทร์ใช้สำหรับ refer กลับ
สกท 5.2 – 02	หนังสือเชิญเป็นวิทยากร
สกท 5.2 – 03	หลักสูตรการพยาบาลเฉพาะทางสาขาการพยาบาลเวชปฏิบัติการบำบัดทดแทนไต (การฟอกเลือดด้วยเครื่องไตเทียม)
สกท 5.2 – 04	แบบประเมินความพึงพอใจ
สกท 5.2 – 05	หัวข้อประชุมใหม่ ๆ ที่ทันต่อยุคสมัยเกิดขึ้นทุกปี
สกท 5.2 – 06	หลักสูตรที่มีเนื้อหาสอดคล้องกับปัญหาที่พบบ่อยในพื้นที่
สกท 5.2 – 07	กิจกรรมชั่วโมงความรู้
สกท 5.2 – 08	รายชื่อวิทยากร
สกท 5.2 – 09	รายชื่อผู้เข้าร่วมประชุมแต่ละครั้ง
สกท 5.2 – 10	กิจกรรมบรรยายพิเศษความรู้ทางการแพทย์ให้กับพยาบาล OPD,ICU หรือ อื่น ๆ
สกท 9.1 – 01	แผนกลยุทธ์ภาควิชา ปี 2552 – 2555
สกท 9.1 – 02	แผนกลยุทธ์ภาควิชา ปี 2556 – 2560
สกท 9.1 – 03	รายงานการประชุมภาควิชา ปี 2554-2555
สกท 9.1 – 04	รายงานดัชนีชี้วัดหลัก (KPI) ภาควิชา ประจำปี 2555
สกท 9.1 – 05	ผลการเรียนการสอน และผลประเมินความพึงพอใจ
ม.15-01 - 01	รายงานการประชุมคณะกรรมการบริหารราชวิทยาลัยอายุรแพทย์แห่งประเทศไทยปี 2555
ม.15-01 - 02	หนังสือขออนุมัติเบิกค่าใช้จ่ายในการตรวจประเมินสถาบันฝึกอบรมฯ ปี 2555